



AGJENCIA KOMBËTARE E PROVIMEVE

MATURA SHKETËRORE 2014

RAPORT PUBLIK

MBI

ARRITJET E NXËNËSVE

TIRANË, Tetor 2014

Përmbajtja

	<i>Hyrje</i>	3
	<i>Metodologjia</i>	4
I	Lënda: Gjuhë Shqipe dhe Letërsi	7
	<i>1 Arritjet Mesatare të Nxënësve</i>	7
	<i>2 Faktorët që kanë ndikuar në rezultatet e provimit të Letërsisë dhe Gjuhës Shqipe</i>	17
	<i>3 Arritjet e nxënësve në Letërsi dhe Gjuhë Shqipe - statistika krahasuese</i>	19
II	Lënda: Matematikë	25
	<i>1 Arritjet Mesatare të Nxënësve</i>	25
	<i>2 Faktorët që kanë ndikuar në rezultatet e provimit të Matematikës</i>	35
	<i>3 Arritjet e nxënësve në Matematikë - statistika krahasuese</i>	35
III	Lënda: Gjuhë e Huaj	42
	<i>1 Arritjet Mesatare të Nxënësve</i>	42
	<i>2 Faktorët që kanë ndikuar në rezultatet e provimit të Gjuhës së Huaj</i>	49
	<i>3 Arritjet e nxënësve në Gjuhën e Huaj - statistika krahasuese</i>	51
IV	Lëndët me Zgjedhje	57
	<i>Arritjet Mesatare të Nxënësve</i>	57

Hyrje

Vlerësimi i jashtëm i arritjeve të nxënësve maturantë, i mundësuar nëpërmjet provimeve me testim në përfundim të procesit mësimor, ka për qëllim jo vetëm garantimin e një standardi vlerësimi për të gjithë nxënësit në përfundim të ciklit të arsimit parauniversitar, por edhe të orientojë sa më qartë të gjithë vendimmarrësit e fushës së arsimit, që të ndihmojnë nxënësit të mësojnë më mirë, të ndihmojnë mësuesit që të zhvillojnë një proces mësimdhënie cilësor, si dhe ta bëjnë më efektiv sistemin arsimor në tërësi.

Përderisa, arritjet e nxënësve janë, përgjithësisht, produkti final i të gjitha proceseve që ndodhin në shkollë, atëherë është e kuptueshme të themi se, cilësia e një sistemi arsimor nuk mund të jetë më e mirë se cilësia e mësuesve dhe drejtuesve të shkollave të këtij sistemi, programeve dhe teksteve mësimore me të cilat punon ky sistem, si dhe e reformave dhe strategjive të hartuara dhe realizuara në të.

Ky material jep informacion mbi nivelin aktual të arritjeve të nxënësve për lëndët e testuara në Maturën Shtetërore 2014. Në të, informacioni është i organizuar në mënyrë të tillë që bën të mundur, jo vetëm njohjen e arritjeve të nxënësve në nivel DAR/ZA, por njëkohësisht edhe krahasimin mes DAR/ZA-ve, duke iu referuar edhe arritjeve në nivel kombëtar.

Metodologjia

Informacioni statistikor i këtij raporti është bazuar në databazën e të dhënave e krijuar nga AKP për realizimin e provimeve të Maturës Shtetërore 2014. Baza e të dhënave është plotësuar nga notat vjetore të çdo nxënësi për lëndët gjuhë shqipe dhe letërsi, matematikë dhe gjuhë e huaj.

Për lëndët me zgjedhje janë marrë vetëm arritjet e nxënësve në provimet e maturës shtetërore.

Fushat kryesore të bazës së të dhënave të AKP-së janë:

- numri identifikues i nxënësit (ID)
- gjinia e nxënësit;
- DAR apo ZA (së cilës i përket shkolla që ka frekuentuar nxënësi);
- lloji i shkollës (publike/private);
- vendndodhja e shkollës (fshat/qytet);
- profili i studimeve që ka ndjekur nxënësi;
- viti kur nxënësi ka mbaruar studimet e shkollës mesme;
- kalueshmëria gjatë vitit shkollor;
- lloji i testit të provimit të maturës;
- pikët e fituara në test nga nxënësit;
- nota në provimin e maturës;
- nota vjetore.

Të dhënat mbi arritjet mesatare të nxënësve janë paraqitur:

- në nivel kombëtar;
- sipas urbanizimit – fshat/qytet;
- sipas gjinisë - femra/meshkuj.

Procesi i përpunimit dhe analizës së të dhënave u pasua nga:

1. Pastrimi i të dhënave

Nisur nga qëllimi i këtij raporti, që është dhënia e informacionit mbi arritjet e nxënësve maturantë të Maturës 2014, në përpunimin statistikor janë përfshinë **vetëm** arritjet e nxënësve maturantë të vitit shkollor 2013-2014, të cilët morën pjesë në provimet e MSH 2014, sesioni i qershorit.

Numri i nxënësve sipas kategorive përkatëse, arritjet e të cilëve janë përdorur për këtë raport, është paraqitur në tabelën e mëposhtme.

Nr.	Lënda e Provimit të detyruar	Numri i nxënësve që morën pjesë në provim			Nr.	Lënda e Provimit të detyruar	Numri i nxënësve që morën pjesë në provim		
		Total	Publik	Privat			Total	Publik	Privat
1	Letërsi	42318	36286	6032	1	Letërsi	42318	36286	6032
	Qytet	30512	25058	5454		Femra	21763	19020	2743
	Fshat	11806	11228	578		Meshkuj	20555	17266	3289
2	Matematikë	42195	36254	5941	2	Matematikë	42195	36254	5941
	Qytet	30413	25047	5366		Femra	21723	19008	2715
	Fshat	11782	11207	575		Meshkuj	20472	17246	3226
3	Gjuhë e Huaj	41979	36040	5939	3	Gjuhë e Huaj	41979	36040	5939
	Qytet	30236	24847	5389		Femra	21624	18905	2719
	Fshat	11743	11193	550		Meshkuj	20355	17135	3220

2. Përpunimi statistikor i të dhënave

Përpunimi statistikor u realizua nëpërmjet softëve SPSS dhe Statistika.

3. Të dhënat e përfituara nga përpunimi statistikor janë përdorur për të organizuar informacionin në formën tabelore apo grafike.

Raporti përmban këta tregues statistikorë:

- Mesatarja e pikëve të fituara në testim;
- Nota mesatare Vjetore - (NV);
- Nota mesatare e Maturës - (NM);
- Shmangia standarde – (*shmangia mesatare e të dhënave nga mesatarja e tyre*);
- Nota mesatare Vjetore në nivel kombëtar - (NVk);
- Nota mesatare e Maturës në nivel kombëtar - (NMk);
- Kalueshmëria në provimin e Maturës;
- Diferenca e Notës Vjetore me Notën Vjetore në nivel kombëtar - (NV – NVk);
- Diferenca e Notës së Maturës me Notën e Maturës në nivel kombëtar - (NM – NMk);
- Diferenca e Notës së Maturës me Notën Vjetore - (NM – NV).

I. Lënda: Letërsi dhe Gjuhë Shqipe

1) Arritjet Mesatare të Nxënësve

Tabela L - 1 paraqet arritjet mesatare të nxënësve në lëndën e Letërsisë dhe Gjuhës Shqipe. Arritjet e nxënësve janë dhënë në nivel kombëtar, sipas urbanizimit fshat/qytet, sipas gjinisë femra/meshkuj, sipas sistemit publik/privat të edukimit.

Tabela L-1

Urbanizimi	Gjinia	Pikët e fituara në test		Nota e Maturës		Nota vjetore	
		Mesatarja e pikëve	Shmangia mesatare	Nota mesatare	Shmangia mesatare	Nota mesatare	Shmangia mesatare
Total	Femra	28.03	8.93	7.20	1.23	7.58	1.63
	Meshkuj	20.87	9.06	6.19	1.30	6.03	1.46
	Total	24.55	9.68	6.71	1.36	6.83	1.73
Qytet	Femra	29.42	8.69	7.39	1.19	7.73	1.64
	Meshkuj	22.52	8.88	6.43	1.28	6.19	1.51
	Total	26.10	9.43	6.93	1.32	6.99	1.75
Fshat	Femra	24.32	8.48	6.70	1.19	7.19	1.54
	Meshkuj	16.76	8.15	5.61	1.18	5.64	1.23
	Total	20.56	9.14	6.16	1.31	6.42	1.59
Publik total	Femra	27.52	8.89	7.14	1.23	7.45	1.61
	Meshkuj	20.34	8.90	6.12	1.29	5.84	1.36
	Total	24.11	9.59	6.65	1.35	6.68	1.70
Qytet	Femra	28.97	8.70	7.33	1.19	7.57	1.63
	Meshkuj	22.08	8.73	6.37	1.26	5.96	1.42
	Total	25.73	9.37	6.88	1.32	6.81	1.73
Fshat	Femra	24.17	8.43	6.68	1.18	7.16	1.53
	Meshkuj	16.62	8.07	5.59	1.17	5.59	1.21
	Total	20.47	9.08	6.15	1.30	6.39	1.59
Privat total	Femra	31.50	8.35	7.67	1.13	8.49	1.44
	Meshkuj	23.69	9.37	6.59	1.33	7.02	1.52
	Total	27.24	9.74	7.08	1.35	7.68	1.65
Qytet	Femra	31.77	8.25	7.71	1.12	8.54	1.41
	Meshkuj	24.30	9.23	6.68	1.30	7.10	1.54
	Total	27.77	9.55	7.16	1.32	7.77	1.65
Fshat	Femra	28.25	8.88	7.24	1.21	7.80	1.58
	Meshkuj	18.83	9.05	5.89	1.32	6.42	1.26
	Total	22.22	10.06	6.37	1.43	6.91	1.53

Bazuar në të dhënat e Tabelës L-1, në nivel kombëtar, në provimin e Gjuhës Shqipe dhe Letërsisë:

- **mesatarja e pikëve** të fituara është **24.55 pikë**, me shmangie mesatare 9.68 (nga 50 pikë max);
- **nota mesatare** e maturës **6.71**, me shmangie mesatare 1.36;
- **nota mesatare** vjetore **6.83**, me shmangie mesatare 1.73.

Nga krahasimi i vlerave të **notës mesatare vjetore** me **notën mesatare të maturës**, referuar po nivelit kombëtar, rezulton se ndryshueshmëria mes dy vlerave është pothuajse e papërfillshme.

Nxënëset femra kanë arritje më të larta se nxënësit meshkuj

- Arritjet mesatare, në provimin e maturës, për vajzat janë më të larta krahasuar me arritjet mesatare të djemve.
 - Mesatarja e pikëve të fituara nga vajzat është **8 pikë** më e lartë, krahasuar me mesataren e pikëve të fituara nga djemtë.
 - Nëse krahasojmë diferencat që ekzistojnë mes arritjeve të nxënësve në provimin e maturës me arritjet vjetore, rezulton se, vajzat kanë marrë një vlerësim më të ulët në rezultate në provimin e maturës kundrejt arritjeve vjetore të tyre.
 - Pohimi i mësipërm nuk mund të thuhet për djemtë. Për më shumë, djemtë kanë vlerësime më të larta në provimin e maturës krahasuar me vlerësimet vjetore të tyre të marra gjatë procesit mësimor.

Nxënësit në qytet kanë arritje shumë më të larta se nxënësit e fshatit

- Nëse do të analizojmë arritjet e nxënësve në nivel kombëtar sipas elementëve të urbanizimit qytet/fshat, rezulton se, ekzistojnë **diferenca të konsiderueshme** midis arritjeve të nxënësve që kanë ndjekur shkollën në qytet kundrejt atyre që e kanë ndjekur shkollën në fshat.
 - Mesatarja e pikëve të fituara nga nxënësit e qytetit rezulton të jetë rreth **5.5 pikë më e lartë** krahasuar me atë të nxënësve të fshatit, kur vlerat e shmangies mesatare për pikët e fituara në test për të dyja kategoritë, janë pothuajse në të njëjtat vlera.
 - Ekzistenca e diferencës prej 5.5 pikësh në mesataren e pikëve pasqyrohet edhe në diferencën që ekziston mes dy kategorive, vlera e të cilës është me 0.8 notë.
- Në nivel kombëtar, diferencat më të mëdha ekzistojnë mes vajzave që kanë ndjekur shkollën në qytet me vajzat që e kanë ndjekur shkollën në fshat.
 - Për të tre treguesit statistikorë të Tabelës L-1, shihet se arritjet e vajzave në qytet janë më të larta kundrejt vajzave të fshatit. Nëse i referohemi arritjeve mesatare vjetore, vajzat e qytetit kanë një notë mesatare me një vlerë prej 0.5 më të lartë se vajzat e fshatit. Kjo diferencë, thellohet më shumë nëse i referohemi arritjeve në provimin e maturës. Vlera e kësaj difference shkon në 0.7 notë, e cila rrjedh nga diferenca prej 5 pikësh për mesataren e pikëve në testim.

- Nga të dhënat e Tabelës L-1 rezulton se, të njëjtën situatë kemi kur krahasojmë arritjet mesatare për djemtë e qytetit kundrejt djemve të fshatit.
- Së fundmi, Tabela L-1 tregon se, arritjet mesatare të nxënësve në provimin e maturës, për dy kategoritë qytet dhe fshat, janë më të ulëta kundrejt vlerësimit vjetor.

Nxënësit e shkollave private kanë arritje më të larta se nxënësit e shkollave publike

- Diferenca të mëdha ekzistojnë edhe mes dy sistemeve arsimore (publik/privat) që ekzistojnë në vendin tonë.
 - Nga të dhënat e Tabelës L-1 rezulton se, arritjet mesatare të nxënësve në sistemin privat të edukimit janë më të larta se arritjet mesatare të nxënësve në sistemin publik. Kjo situatë qëndron si për mesataren e pikëve në provim, po ashtu edhe për notën mesatare të maturës dhe atë vjetore.
 - Të njëjtat dallime ekzistojnë edhe nëse krahasojmë arritjet e nxënësve femra/meshkuj në sistemin privat me arritjet e nxënësve femra/meshkuj në sistemin publik, si edhe për kategoritë fshat/qytet në privat kundrejt kategorive fshat/qytet në sistemin publik.
- Por, nëse do të analizojmë qëndrueshmërinë e arritjeve të nxënësve në provimin e maturës kundrejt arritjeve vjetore, shihet se **nxënësit e sistemit publik kanë shkallë më të lartë të qëndrueshmërisë së arritjeve krahasuar me nxënësit e sistemit privat**. Kjo situatë është e vlefshme për kategoritë: femra/ meshkuj, si dhe qytet/fshat.
 - Nga të dhënat e Tabelës L-1 rezulton se, në sistemin privat, arritjet mesatare në provimin e maturës për vajzat janë rreth 0.8 notë më të ulëta kundrejt arritjeve mesatare vjetore të tyre, kur ndërkohë për vajzat e sistemit publik arritjet mesatare ndryshojnë me një vlerë prej 0.3 notë. Pra rezulton se, qëndrueshmëria e arritjeve mesatare të nxënësve është më e lartë në sistemin publik kundrejt sistemit privat.

Tabela L-2 paraqet arritjet mesatare të nxënësve sipas profilit të shkollës së ndjekur, si dhe sipas llojit të shkollës publik apo privat.

Tabela L-2

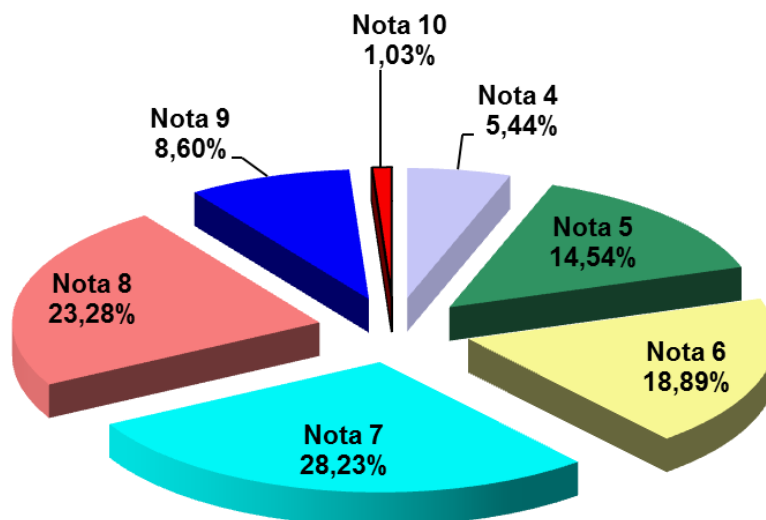
Lloji i shkollës	Profili i shkollës	Pikët e fituara në test		Nota e Maturës		Nota vjetore	
		Mesatarja e pikëve	Shmangia mesatare	Nota mesatare	Shmangia mesatare	Nota mesatare	Shmangia mesatare
TOTAL	Gjimnaz	25.52	9.39	6.85	1.32	7.03	1.75
	Gjuhët e Huaja dhe Seksioni 2 gjuhësh	26.38	8.98	6.97	1.25	6.87	1.54
	Artistike; Koreografike, Sportive	24.48	8.62	6.73	1.22	6.35	1.54
	Teknike profesionale	22.34	9.27	6.40	1.33	5.94	1.32
	Gjimnaz -Me Kohë të Shkurtuar	15.46	8.32	5.44	1.17	5.45	0.73
PUBLIK	Gjimnaz	24.96	9.34	6.77	1.32	6.87	1.73
	Gjuhët e Huaja dhe Seksioni 2 gjuhësh	26.41	8.97	6.98	1.25	6.87	1.54
	Artistike; Koreografike, Sportive	24.48	8.62	6.73	1.22	6.35	1.54
	Teknike profesionale	21.54	9.01	6.29	1.30	5.78	1.17
	Gjimnaz -Me Kohë të Shkurtuar	14.80	8.46	5.35	1.18	5.23	0.54
PRIVAT	Gjimnaz	28.97	8.98	7.33	1.23	8.03	1.56
	Gjuhët e Huaja dhe Seksioni 2 gjuhësh	15.00	3.56	5.33	0.60	6.00	0.82
	Artistike; Koreografike, Sportive	-	-	-	-	-	-
	Teknike profesionale	29.32	8.53	7.39	1.15	7.33	1.67
	Gjimnaz -Me Kohë të Shkurtuar	17.15	7.72	5.66	1.14	5.99	0.84

Më poshtë, Tabela L-3 dhe Tabela L-4 (si dhe Grafiku L-3 e Grafiku L-4) japin shpërndarjen e notave (në përqindje) të maturës dhe notave vjetore për lëndën e Gjuhës Shqipe dhe Letërsisë.

- Në nivel kombëtar, në provimin e maturës **kalueshmëria është 94.56%**.
- **Nota mbizotëruese** është nota **7** me 28.23%.
- Nga të dhënat rezulton se, notat 6, 7 dhe 8 kanë vlera në përqindje, shumën e të cilave përbën mbi 70% të totalit.

Tabela L-3

Nr	Shkollat e Mesme sipas profilit të studimeve	Shpërndarja e Notave të Provimit të Maturës (në %)						
		4	5	6	7	8	9	10
1	Gjimnaz	3.18%	10.56%	14.84%	23.89%	20.92%	7.84%	0.92%
2	Teknike profesionale	0.47%	1.25%	1.67%	2.02%	1.07%	0.39%	0.07%
3	Artistike; Koreografike, Sportive	0.05%	0.13%	0.28%	0.41%	0.26%	0.09%	0.01%
4	Gjuhëve të Huaja dhe Seksioni 2 gjuhësh	0.06%	0.26%	0.38%	0.64%	0.64%	0.22%	0.02%
Në nivel kombëtar (dita)		3.77%	12.20%	17.17%	26.95%	22.89%	8.54%	1.03%
5	Gjimnaz -Me Kohë të Shkurtuar	1.67%	2.34%	1.72%	1.27%	0.39%	0.06%	0.00%
Në nivel kombëtar		5.44%	14.54%	18.89%	28.23%	23.28%	8.60%	1.03%



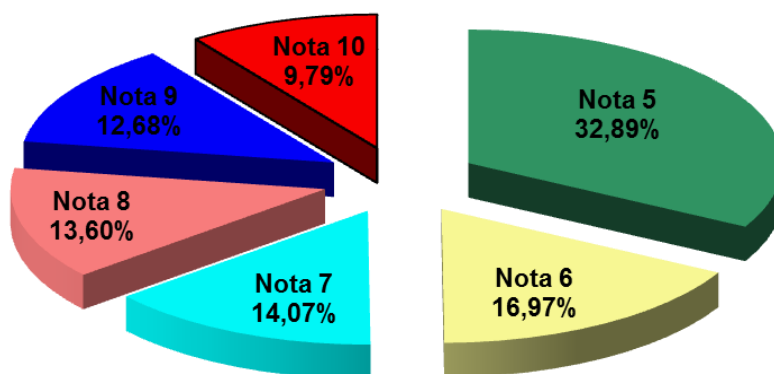
Grafiku L-3

Për notat vjetore, vëmë re se, kemi një shpërndarje pothuajse uniforme mes notave 6, 7, 8 e 9, ku vlerat e përqindjeve të tyre janë pothuajse në vlera të përafërta.

- Shuma e tyre arrin në afërsisht 57% të totalit.
- Mbetet shqetësues fakti që përqindja e nxënësve të vlerësuar me notën 5 gjatë vitit shkollor arrin vlerat e rreth 33% të totalit të nxënësve.

Tabela L-4

Nr.	Shkollat e Mesme sipas profilit të studimeve	Shpërndarja e Notave Vjetore (në %)					
		5	6	7	8	9	10
1	Gjimnaz	23.10%	13.05%	12.16%	12.43%	11.94%	9.43%
2	Teknike profesionale	3.78%	1.36%	0.78%	0.51%	0.35%	0.16%
3	Artistike; Koreografike, Sportive	0.52%	0.28%	0.13%	0.14%	0.10%	0.06%
4	Gjuhëve të Huaja dhe Seksioni 2 gjuhësh	0.53%	0.46%	0.43%	0.40%	0.26%	0.14%
Në nivel kombëtar (dita)		27.92%	15.15%	13.50%	13.49%	12.65%	9.79%
5	Gjimnaz –Me Kohë të Shkurtuar	4.97%	1.82%	0.57%	0.11%	0.03%	0.00%
Në nivel kombëtar		32.89%	16.97%	14.07%	13.60%	12.68%	9.79%



Grafiku L-4

Nxënësit e gjimnazit kanë arritje më të larta se nxënësit e profileve të tjera

- Nga të dhënat e Tabelës L-3 dhe Tabelës L-4 rezultojnë se, nxënësit që ndjekin shkollat e profilit gjimnaz kanë rezultate më të larta kundrejt nxënësve të profileve të tjera, kjo si në provimin e Maturës 2014, po ashtu edhe në rezultatet Vjetore 2014. Rrjedhimisht, kjo kategori ka edhe nxënësit më të mirë të sistemit tonë arsimor.

Të dhëna mbi përqindjet e notave në nivel kombëtar sipas urbanizimit qytet/fshat, dhe gjinisë femra/meshkuj për provimin e Maturës 2014 dhe arritjet Vjetore 2014 janë dhënë në formë tabelore dhe grafike, përkatësisht në Tabelën L-5 dhe Tabelën L-6.

Përqindjet në Tabelën L-5 dhe Tabelën L-6 i referohen numrit total të nxënësve maturantë 2014.

- Në Tabelën L-5, përqindjet e treguara për kategorinë fshat ose qytet për notat 4-10 paraqesin përqindjen përkatëse të këtyre kategorive përsëri për notat 4-10.
 - Tabela L-5 tregon se përqindja e nxënësve që kanë marrë notën 10 në provimin e Maturës është **1.03%** e totalit të nxënësve, prej të cilëve:
 - 0.05% janë nxënës që i përkasin kategorisë fshat;
 - 0.98% i përkasin kategorisë qytet.
- Rezultatet e arritura në Maturën 2014, si dhe ato Vjetore 2014 të nxënësve të qytetit janë më të larta kundrejt nxënësve të fshatit. Duhet theksuar se, edhe në popullatën e individëve të kategorisë fshat, kemi praninë e nxënësve, të cilët janë vlerësuar me nota të larta 9 e 10.
 - Nga të dhënat e paraqitura në Tabelën L-6 dhe Grafiku përkatës L-6 vihet re se, vajzat kanë rezultate më të larta se djemtë, si gjatë vitit shkollor, po ashtu edhe në provimin e maturës.
 - Por, nëse do të analizojmë popullatën e nxënësve të vlerësuar me notën 10 gjatë vitit shkollor, vihet re se qëndrueshmëria e arritjeve të nxënësve të vlerësuar me notën 10 gjatë vitit shkollor është më e lartë tek djemtë.
 - Numri i djemve, të vlerësuar me notën 10 gjatë vitit shkollor dhe që e kanë mbajtur të njëjtin rezultat (pra notën 10) edhe në provimin e maturës, është më i madh krahasuar me numrin e vajzave që e kanë ruajtur përsëri vlerësimin me notën 10 edhe në provimin e maturës.

Nga të dhënat e Tabelës L-5 dhe Tabelës L-6, si dhe grafikëve përkatës, për Lëndën e Letërsisë dhe Gjuhës Shqipe, rezulton se:

- Numri i nxënësve në qytet i vlerësuar me notën 4 në provimin e maturës është pothuajse i njëjtë me numrin e nxënësve në fshat të vlerësuar me të njëjtën notë 4.
- Përqindja e mbetësve në provimin e maturës për kategorinë “meshkuj” është më e lartë krahasuar me kategorinë “femra”.
- Në notat 8, 9 e 10 të rezultateve të provimit të maturës, vihet re përqindja dominuese e kategorisë “femra” kundrejt kategorisë së “meshkujve”.
- Niveli i qëndrueshmërisë së arritjeve mesatare vjetore është më i lartë te djemtë krahasuar me vajzat.

Përqindjet e notave në nivel kombëtar

Tabela L-5

LETËRSI

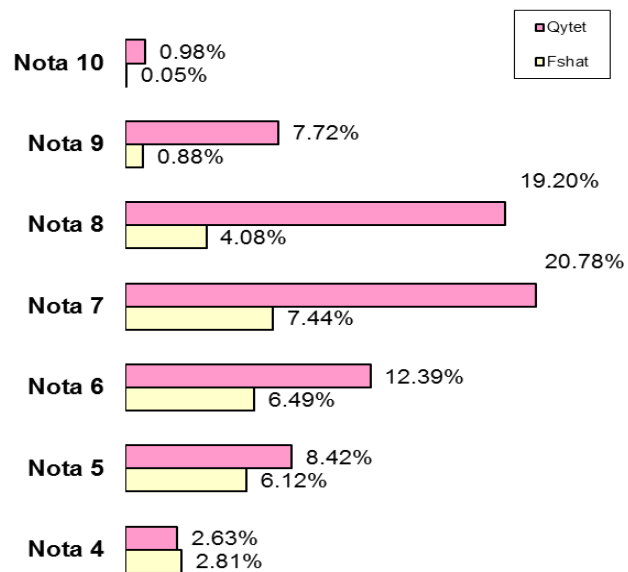
Matura 2014

Nota	Urbanizimi		Gjithsej
	Fshat	Qytet	
Nota 4	2.81%	2.63%	5.44%
Nota 5	6.12%	8.42%	14.54%
Nota 6	6.49%	12.39%	18.89%
Nota 7	7.44%	20.78%	28.23%
Nota 8	4.08%	19.20%	23.28%
Nota 9	0.88%	7.72%	8.60%
Nota 10	0.05%	0.98%	1.03%

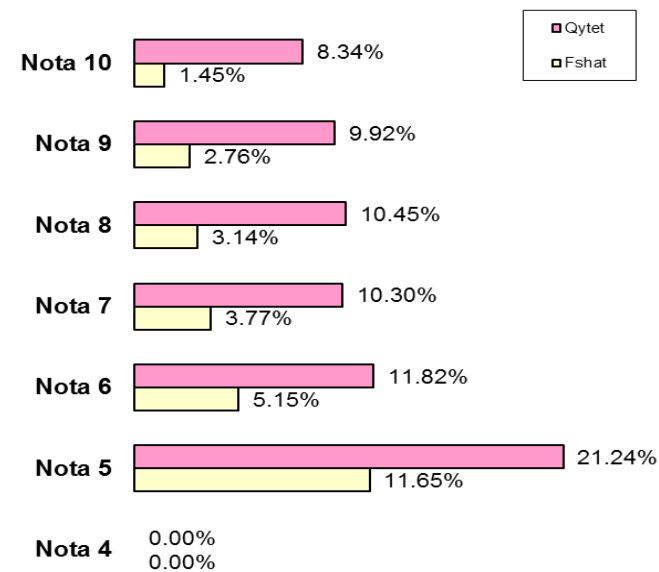
Vjetore 2014

Nota	Urbanizimi		Gjithsej
	Fshat	Qytet	
Nota 4	0.00%	0.00%	0.00%
Nota 5	11.65%	21.24%	32.89%
Nota 6	5.15%	11.82%	16.97%
Nota 7	3.77%	10.30%	14.07%
Nota 8	3.14%	10.45%	13.60%
Nota 9	2.76%	9.92%	12.68%
Nota 10	1.45%	8.34%	9.79%

Përqindjet e notave sipas urbanizimit
Matura 2014



Përqindjet e notave sipas urbanizimit
Vjetore 2014



Përqindjet e notave në nivel kombëtar

Tabela L-6

LETËRSI

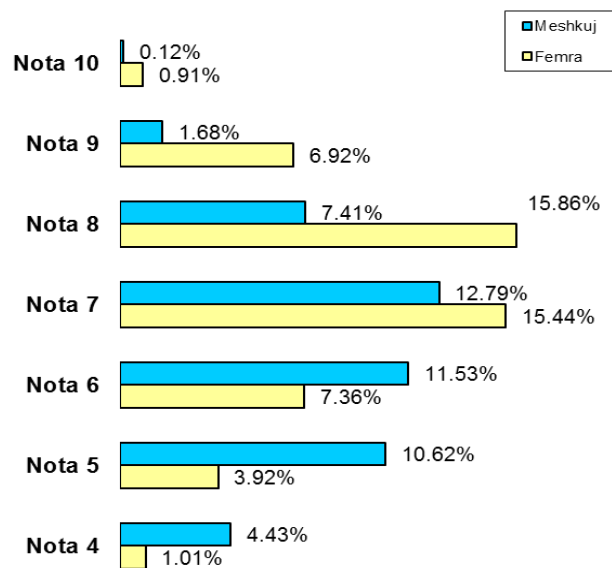
Matura 2014

Nota	Gjinia		Gjithsej
	Femra	Meshkuj	
Nota 4	1.01%	4.43%	5.44%
Nota 5	3.92%	10.62%	14.54%
Nota 6	7.36%	11.53%	18.89%
Nota 7	15.44%	12.79%	28.23%
Nota 8	15.86%	7.41%	23.28%
Nota 9	6.92%	1.68%	8.60%
Nota 10	0.91%	0.12%	1.03%

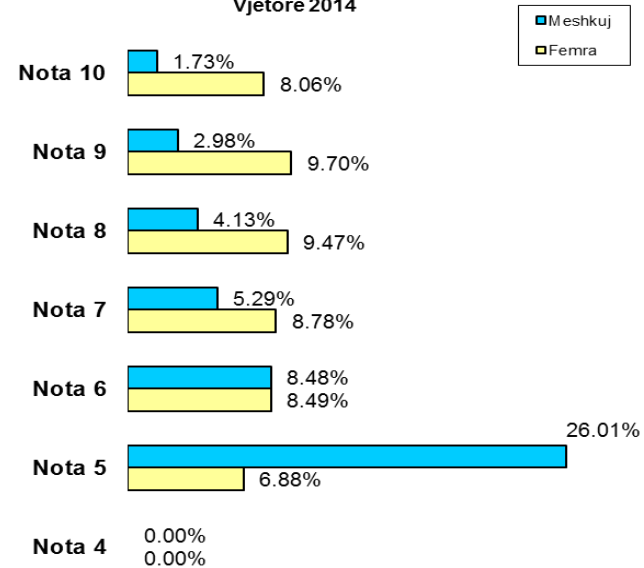
Vjetore 2014

Nota	Gjinia		Gjithsej
	Femra	Meshkuj	
Nota 4	0.00%	0.00%	0.00%
Nota 5	6.88%	26.01%	32.89%
Nota 6	8.49%	8.48%	16.97%
Nota 7	8.78%	5.29%	14.07%
Nota 8	9.47%	4.13%	13.60%
Nota 9	9.70%	2.98%	12.68%
Nota 10	8.06%	1.73%	9.79%

Përqindjet e notave sipas gjinisë
Matura 2014



Përqindjet e notave sipas gjinisë
Vjetore 2014



□ Nga faktet e prezantuara më lart, rezulton se, arritjet e nxënësve karakterizohen nga “**paqëndrueshmëria**” e rezultateve të nxënësve në provimin e Maturës 2014 kundrejt rezultateve Vjetore 2014.

Tabela L-7 jep informacion mbi nivelin e **paqëndrueshmërisë** së rezultateve Vjetore 2014 (për të cilat nxënësit janë vlerësuar gjatë gjithë vitit shkollor 2013-2014), të krahasuara me rezultatet e marra në provimin e Maturës 2014, për lëndën e Gjuhës Shqipe dhe Letërsisë.

Tabela L-7

Notat vjetore (në %)		Notat e Provimit të Maturës (në %)						
		4	5	6	7	8	9	10
5	32.86%	4.52%	10.47%	10.02%	6.70%	1.11%	0.03%	0.00%
6	16.95%	0.69%	2.71%	4.61%	6.62%	2.15%	0.18%	0.00%
7	14.11%	0.16%	0.93%	2.55%	6.25%	3.77%	0.44%	0.01%
8	13.52%	0.03%	0.31%	1.04%	4.96%	5.83%	1.29%	0.05%
9	12.73%	0.01%	0.06%	0.45%	2.85%	6.35%	2.74%	0.27%
10	9.83%	0.00%	0.01%	0.07%	0.93%	4.16%	3.96%	0.69%
Gjithsej	100.00%	5.42%	14.49%	18.74%	28.31%	23.37%	8.64%	1.03%

Të dhënat e kësaj tablele lexohen si vijon:

- Nga rreshti i parafundit i tabelës, lexojmë se, nga totali i nxënësve vetëm 9.83 % e tyre kanë marrë vlerësimin 10 gjatë vitit shkollor në Lëndën e Gjuhës Shqipe dhe Letërsisë, ndërkohë që nxënësit që e kanë ruajtur vlerësimin me notën 10 edhe në provimin e Maturës është 0.69% e totalit të nxënësve.
- Nëse rezultatet e nxënësve do të ishin të qëndrueshme, atëherë në provimin e maturës, duhet të rezultonin 9.83% nota 10 në nivel kombëtar. Por, ndërkohë kemi praninë të notës 5 (0.01%); notës 6 (0.07%); notës 7 (0.93%); notës 8 (4.16%); notës 9 (3.96%), dhe nota 10 (0.69%). Këto shifra tregojnë se, nxënësit e vlerësuar me notën 10 gjatë vitit shkollor, në provimin e maturës janë vlerësuar edhe me nota 5, 6, 7, 8 apo 9.
- Shqetësuese është dukuria që, ka nxënës, vlerësimi i të cilëve është ulur me 2-3 nota, madje edhe me 4-5 nota.

Nga Tabela L-7, del në dukje fakti, që një përqindje e caktuar e nxënësve, të cilët janë vlerësuar gjatë vitit shkollor me notën 5 e 6, në provimin e maturës kanë arritur të marrin vlerësimin 7, 8 e 9.

- Nga 32.86% e nxënësve që gjatë vitit shkollor janë vlerësuar me notën 5, vetëm 10.47% e tyre kanë mbajtur po atë notë në provimin e maturës. Ndërsa, ka prej tyre, që në provimin e maturës kanë marrë edhe vlerësime me mbi 2, 3 apo më shumë nota.

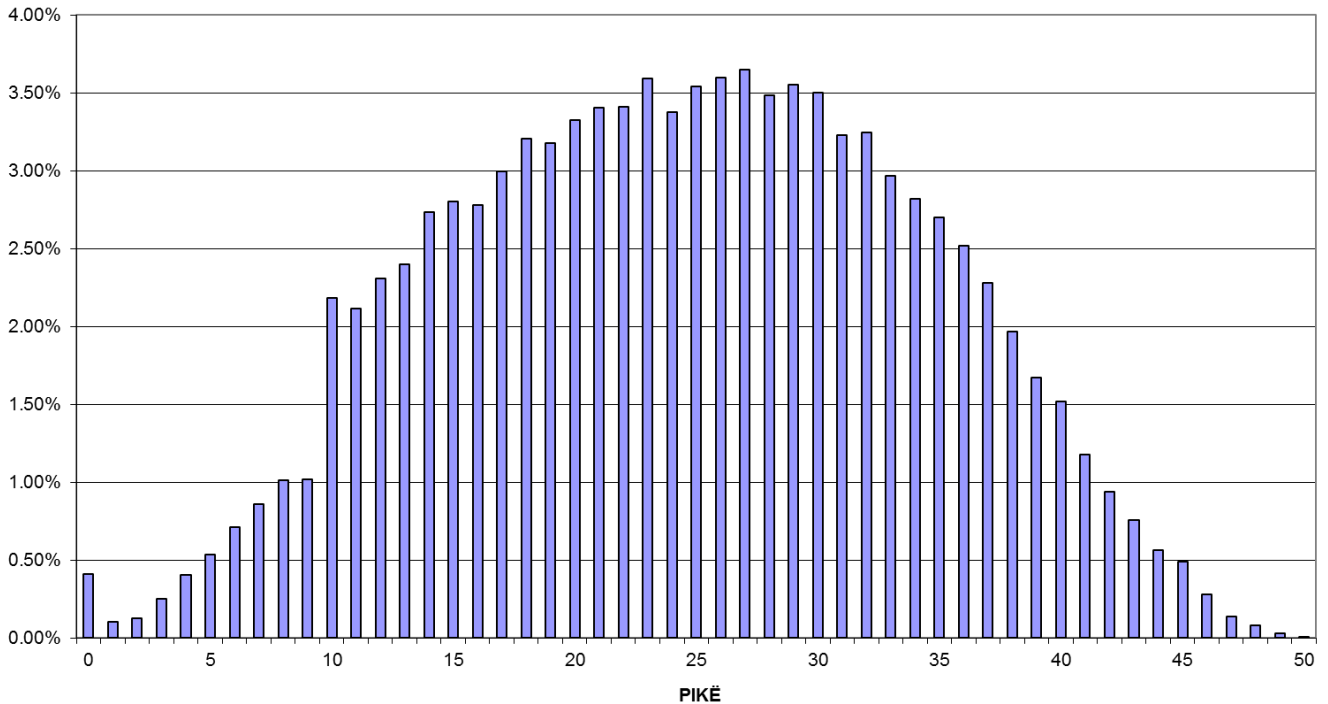
Nëse dukuria e *paqëndrueshmërisë së njohurive* lidhet me shkallën e fiktivitetit në shkollë, dukuria e vlerësimit me 2-3 nota më lart në provimin e maturës tregon për *nivel të ulët të monitorimit në disa mjedise të provimit*.

2) Faktorë që kanë ndikuar në rezultatet e provimit të Letërsisë dhe Gjuhës Shqipe

Grafiku L-8 paraqet shpërndarjen normale të pikëve të fituara nga nxënësit në provimin e maturës në lëndën e Letërsisë dhe Gjuhë Shqipe 2014. Nga ky grafik shihet se kemi një shpërndarje normale të arritjeve të nxënësve në provimin e maturës.

Grafiku L-8

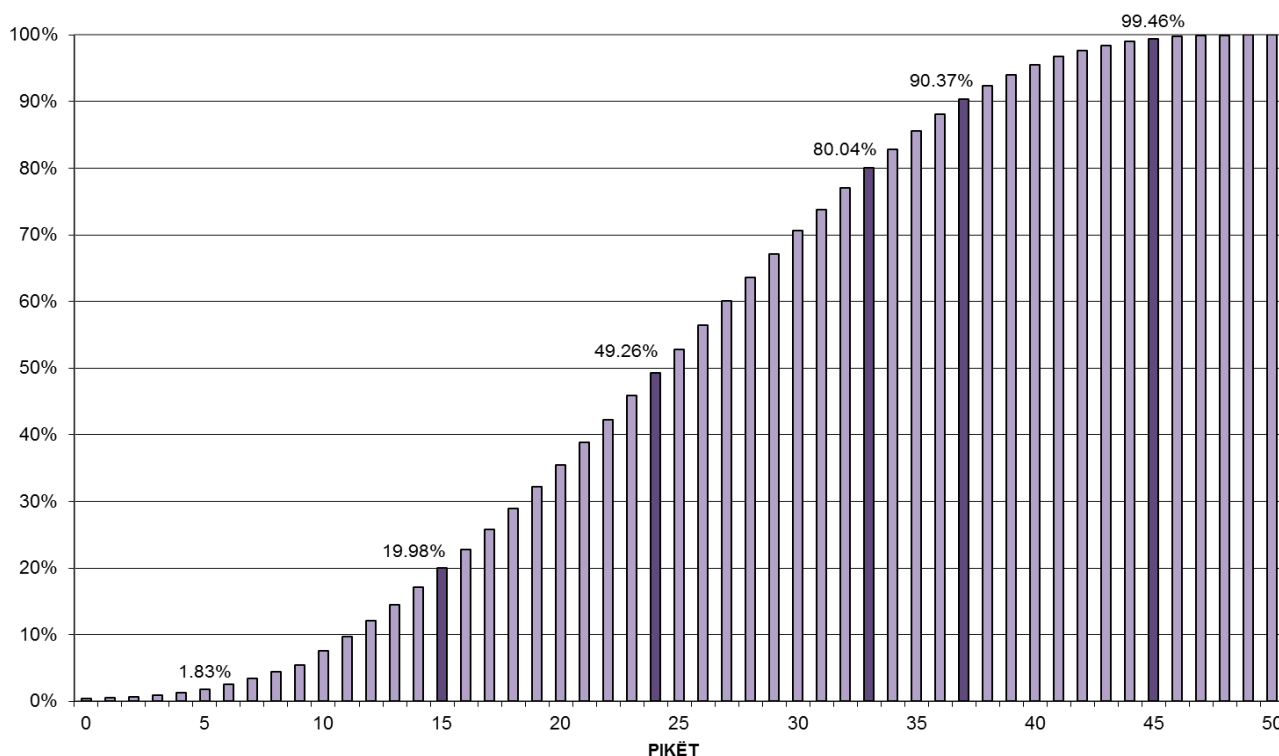
Shpërndarja Letërsi dhe Gjuhe Shqipe - 2014



Grafiku L-9 paraqet shpërndarjen kumulative të pikëve të fituara në provimin e Letërsisë dhe Gjuhës Shqipe në Maturën 2014.

- Rezulton se, në intervalin 46-50 pikë ndodhen rezultatet e 0.54% e totalit të nxënësve.
- Po kështu, 20% e nxënësve kanë marrë pikë që ndodhen në intervalin 0 – 15 pikë.
- Një tregues kryesor është edhe fakti që 49.26 % e nxënësve kanë marrë pikë që ndodhen në intervalin 0- 24 pikë. Pra 50% e nxënësve kanë marrë pikë që janë më pak se gjysma e pikëve maksimale të testit (50 pikë).

Grafiku L-9



Ndër faktorët që mund të kenë ndikuar në rezultatet e nxënësve në provimin e maturës për lëndën e Letërsisë dhe Gjuhës Shqipe janë:

- ekzistenca e niveleve të ndryshme të cilësisë në mësimdhënie gjatë procesit mësimor, kjo më e dallueshme mes qytetit dhe fshatit, si dhe mes sistemit publik dhe atij privat;
- ekzistenca e niveleve të ndryshme të cilësisë dhe kualifikimit të mësuesve në nivel kombëtar, por edhe mes sistemit privat dhe atij publik, qytetit dhe fshatit;
- shkalla e ulët e faktorëve motivues të mësuesve gjatë procesit mësimor;
- cilësia jo e lartë e teksteve bazë për nxënësit;
- mësimdhënia e bazuar në disa tekste bazë për nxënësit;
- mungesa e një teksti bazë për mësuesit, të miratuar në nivel kombëtar, që do të garantonte standardin bazë të njohurive në mësimdhënie;
- përgatitja e nxënësve për provim mbi bazën e disa teksteve të pamiratuara, me interpretime të gatshme, të cilat i kanë keqaftësuar dhe keqorientuar jo vetëm për provimin final por edhe përgjatë viteve të shkollimit;
- ekzistenca e niveleve të ndryshme të motivimit mes vajzave dhe djemve, lidhur me të nxënit e njohurive dhe karrierën e tyre;
- të mësuarit sistematik nga vajzat ka sjellë që ato të kenë rezultate më të larta se djemtë;
- fiktiviteti në vlerësimin e nxënësve gjatë procesit mësimor;
- niveli social – ekonomik i familjeve dhe komuniteteve përkatëse ku jetojnë nxënësit.

Nisur nga rezultatet e marra në testin e gjuhës shqipe dhe letërsisë, nxënësit shfaqin kompetenca në nivelin:

Shumë mirë:

- ❖ Të lokalizojnë informacionin që përmbush disa kushte;
- ❖ Të identifikojnë një ide, të kuptojnë një marrëdhënie apo të shpjegojnë kuptimin e një fjale apo fraze.
- ❖ Të zbulojnë kuptimin me të cilin del fjala, në kontekstin që ajo përdoret;
- ❖ Të identifikojë karakteristika përmbajtjesore të teksteve;

Mjaftueshëm:

- ❖ Të lokalizojnë dhe organizojnë informacionin;
- ❖ Të formësojnë një kuptim nisur nga nuancat gjuhësore;
- ❖ Të bëjnë lidhje midis pjesëve të ndryshme të një teksti dhe t'i lidhin ato me njohuri të jetës së përditshme.

Dobët:

- ❖ Të merren me tekste që janë të panjohura qoftë në formë apo përmbajtje;
- ❖ Të reflektojnë dhe vlerësojnë rreth formës së një teksti.
- ❖ Të identifikojnë qëllimin e tipit të formatimit (disa fjali me shkronja të zeza) në lidhje me përmbajtjen në një tekst të detyruar.
- ❖ të formësojnë një kuptim nisur nga nuancat gjuhësore;
- ❖ të vlerësojnë në mënyrë kritike një tekst;
- ❖ të zbulojnë se si përdorimi i fjalëve të autorit krijojnë tonin dhe atmosferën e përgjithshme të veprës.

3) Arritjet e nxënësve në Letërsi dhe Gjuhë Shqipe - statistika krahasuese

Tabela L-10 jep informacion mbi:

- mesataren e pikëve të fituara në test dhe shmangien mesatare;
- notën mesatare në provimin e maturës dhe shmangien mesatare;
- notën mesatare vjetore dhe shmangien mesatare, në nivel DAR/ZA.

Ndërkohë:

- **mesatarja** e pikëve të fituara nga nxënësit në nivel kombëtar është 24.55 pikë;
- **nota mesatare vjetore** në nivel kombëtar është 6.83;
- **nota mesatare e maturës** në nivel kombëtar është 6.71.

Të dhënat e Tabelës L-10 tregojnë se:

- **11 DAR/ZA** kanë mesatare të pikëve të fituara në test nga nxënësit e tyre **mbi** vlerën e mesatares së pikëve në nivel kombëtar;
- **22 DAR/ZA** kanë mesatare të pikëve të fituara në test nga nxënësit e tyre **relativisht nën** vlerën e mesatares së pikëve në nivel kombëtar,
- **5 DAR/ZA** kanë mesatare të pikëve të fituara në test nga nxënësit e tyre **ndjeshëm nën** vlerën e mesatares së pikëve në nivel kombëtar.

Tabela L-11 jep informacion mbi:

- kalueshmërinë në provimin e maturës në nivel DAR/ZA e nivel kombëtar;
- notën mesatare në provimin e maturës;
- notën mesatare vjetore;
- diferencën (NM – NV).

Të dhënat e tabelës L-11 tregojnë se:

- Vetëm **8 DAR/ZA** kanë arritje të maturës më të larta se arritjet vjetore. Këtu përmendim **DAR Dibër**, ku arritjet mesatare të nxënësve kanë një rritje në provimin e maturës me 0.22 notë krahasuar me arritjet mesatare vjetore. Më pas, renditen DAR/ZA: Korçë, Elbasan, Malësi e Madhe, Shkodër, Skrapar, Durrës dhe Tirana Bashki.
- **ZA Has** ka arritje mesatare të nxënësve në provimin e maturës me -1.18 notë krahasuar me arritjet mesatare vjetore. Në vazhdim, përmendim DAR/ZA Tepelenë, Delvinë, Gjirokastrë, Kolonjë, Mallakastër me diferencë në vlerën -0.50 notë.

Tabela L-12 jep informacion mbi:

- notën mesatare në provimin e maturës në nivel DAR/ZA, për profilet e shkollave: gjimnaz; gjuhët e huaja dhe seksioni 2 gjuhësh; artistike, koreografike dhe sportive; tekniko-profesionale; gjimnaz me kohë të shkurtuar.

Ashtu siç janë dhe pritshmëritë, nota mesatare e maturës për nxënësit e gjimnazit është përgjithësisht më e larta krahasuar me nxënësit e shkollave të profileve të tjera.

Nivelet më të ulëta të arritjeve mesatare në provimin e maturës i përkasin nxënësve të gjimnazit më kohë të shkurtuar.

Tabela L-13 jep informacion mbi:

- notën mesatare vjetore në nivel DAR/ZA, për profilet e shkollave: gjimnaz; gjuhët e huaja dhe seksioni 2 gjuhësh; artistike, koreografike dhe sportive; tekniko-profesionale; gjimnaz me kohë të shkurtuar.

Ashtu si për notën mesatare në provimin e maturës, edhe për notën mesatare vjetore, nxënësit e gjimnazit kanë përgjithësisht arritje më të larta krahasuar me nxënësit e shkollave të profileve të tjera.

- **16 DAR/ZA** kanë notë mesatare vjetore më të lartë se nota mesatare vjetore në nivel kombëtar.

Nr.	DAR / ZA	Pikët e fituara në test		Nota e Maturës		Nota Vjetore	
		Mesatarja e pikëve	Shmangia mesatare	Nota mesatare	Shmangia mesatare	Nota mesatare	Shmangia mesatare
1	Berat	22.39	9.74	6.40	1.40	6.73	1.73
2	Bulqizë	19.33	9.05	5.97	1.31	6.22	1.46
3	Delvinë	24.02	9.72	6.61	1.36	7.11	1.76
4	Devoll	23.20	10.43	6.51	1.50	6.79	1.81
5	Dibër	24.37	8.83	6.69	1.26	6.47	1.64
6	Durrës	24.81	9.26	6.75	1.31	6.69	1.64
7	Elbasan	24.69	9.23	6.74	1.30	6.59	1.68
8	Fier	24.68	9.56	6.73	1.36	6.92	1.77
9	Gramsh	22.82	10.63	6.46	1.52	6.59	1.62
10	Gjirokastrë	23.14	10.88	6.51	1.52	7.04	1.79
11	Has	20.05	7.36	6.09	1.09	7.27	1.83
12	Kamzë	23.38	8.47	6.56	1.22	6.62	1.66
13	Kavajë	24.07	8.86	6.66	1.25	6.85	1.63
14	Kolonjë	26.01	9.48	6.92	1.34	7.38	1.87
15	Korçë	25.34	9.66	6.82	1.36	6.66	1.67
16	Krujë	23.95	8.83	6.65	1.25	6.98	1.82
17	Kuçovë	22.09	9.76	6.36	1.39	6.68	1.68
18	Kukës	21.96	8.86	6.35	1.28	6.60	1.67
19	Kurbin	23.62	8.40	6.59	1.20	6.86	1.83
20	Lezhë	24.23	8.59	6.68	1.23	6.71	1.63
21	Librazhd	22.60	9.05	6.44	1.30	6.85	1.75
22	Lushnjë	24.77	8.83	6.75	1.24	7.05	1.72
23	Malësi e Madhe	23.43	8.18	6.57	1.18	6.47	1.61
24	Mallakastër	24.92	9.84	6.75	1.39	7.25	1.98
25	Mat	21.90	9.29	6.32	1.35	6.48	1.66
26	Mirditë	23.49	9.32	6.56	1.33	6.66	1.76
27	Peqin	22.83	9.04	6.47	1.30	6.82	1.72
28	Përmet	23.66	10.37	6.58	1.46	6.99	1.86
29	Pogradec	25.04	8.49	6.79	1.20	6.93	1.84
30	Pukë	21.51	9.25	6.27	1.34	6.44	1.54
31	Sarandë	27.91	9.13	7.18	1.28	7.19	1.62
32	Skrapar	19.16	9.16	5.90	1.38	5.80	1.42
33	Shkodër	24.70	9.67	6.73	1.36	6.62	1.56
34	Tepelenë	22.66	8.68	6.45	1.26	7.34	1.83
35	Tiranë bashki	29.40	10.40	7.39	1.41	7.38	1.52
36	Tiranë Qark	18.42	8.72	5.90	1.19	6.14	1.74
37	Tropojë	20.04	9.33	6.05	1.37	6.20	1.61
38	Vlorë	24.20	10.44	6.65	1.48	6.99	1.73

Nr.	DAR / ZA	Kalueshmëria në provimin e Maturës	Nota Mesatare	Nota Mesatare	Diferenca e Notës së Maturës me Vjetoren
			e Maturës (NM)	Vjetore (NV)	NM-NV
1	Berat	91.37%	6.40	6.73	-0.33
2	Bulqizë	88.28%	5.97	6.22	-0.25
3	Delvinë	96.64%	6.61	7.11	-0.50
4	Devoll	89.87%	6.51	6.79	-0.28
5	Dibër	95.61%	6.69	6.47	0.22
6	Durrës	95.95%	6.75	6.69	0.06
7	Elbasan	96.78%	6.74	6.59	0.14
8	Fier	94.88%	6.73	6.92	-0.20
9	Gramsh	84.68%	6.46	6.59	-0.13
10	Gjirokastrë	89.19%	6.51	7.04	-0.53
11	Has	94.54%	6.09	7.27	-1.18
12	Kamzë	95.74%	6.56	6.62	-0.06
13	Kavajë	95.33%	6.66	6.85	-0.19
14	Kolonjë	93.75%	6.92	7.38	-0.46
15	Korçë	94.77%	6.82	6.66	0.16
16	Krujë	96.28%	6.65	6.98	-0.33
17	Kuçovë	90.77%	6.36	6.68	-0.32
18	Kukës	93.15%	6.35	6.60	-0.25
19	Kurbin	95.66%	6.59	6.86	-0.27
20	Lezhë	96.40%	6.68	6.71	-0.04
21	Librazhd	93.44%	6.44	6.85	-0.41
22	Lushnjë	96.75%	6.75	7.05	-0.30
23	Malësi e Madhe	97.65%	6.57	6.47	0.10
24	Mallakastër	96.51%	6.75	7.25	-0.50
25	Mat	93.52%	6.32	6.48	-0.16
26	Mirditë	95.90%	6.56	6.66	-0.10
27	Peqin	95.20%	6.47	6.82	-0.34
28	Përmet	91.13%	6.58	6.99	-0.40
29	Pogradec	97.14%	6.79	6.93	-0.13
30	Pukë	91.12%	6.27	6.44	-0.17
31	Sarandë	96.69%	7.18	7.19	-0.02
32	Skrapar	85.35%	5.90	5.80	0.09
33	Shkodër	95.47%	6.73	6.62	0.12
34	Tepelenë	93.55%	6.45	7.34	-0.88
35	Tiranë bashki	99.13%	7.39	7.38	0.01
36	Tiranë Qark	80.65%	5.90	6.14	-0.24
37	Tropojë	88.60%	6.05	6.20	-0.15
38	Vlorë	91.50%	6.65	6.99	-0.34
Republika		94.56%	6.71	6.83	-0.12

RAPORT PUBLIK MBI ARRITJET E NXËNËSVE - MATURA SHITETËRORE 2014

Nr.	DAR/ZA	Gjimnazi	Gjuhët e huaja & Seksioni 2 gjuhësh	Artistike, Koreografike, Sportive	Teknike Profesionale	Gjimnaz- me kohe të shkurtuar	LËNDA: LETËRSI DHE GJUHE SHQIPE					
		Nota Mesatare	Nota Mesatare	Nota Mesatare	Nota Mesatare	Nota Mesatare	Nota Mesatare e Maturës		Diferenca			
		(NM)	(NM)	(NM)	(NM)	(NM)	(NM)	(NMk)	(NM-NMk)			
1	Berat	6.70	5.89	6.63	5.50	4.98	6.40	6.71	-0.31			
2	Bulqizë	5.97					5.97	6.71	-0.74			
3	Delvinë	6.60					6.61	6.71	-0.10			
4	Devoll	6.51					6.51	6.71	-0.20			
5	Dibër	6.78					6.98	6.71	-0.02			
6	Durrës	7.03	8.12	6.35	6.32	5.67	6.75	6.71	0.04			
7	Elbasan	6.87	6.38	6.54	6.04	5.44	6.74	6.71	0.03			
8	Fier	6.83		5.53	6.08	5.08	6.73	6.71	0.02			
9	Gramsh	6.46		6.46	6.71	-0.25						
10	Gjirokastrë	6.84		5.70	5.17	5.16	5.21	6.51	6.71	-0.20		
11	Has	6.09					6.09	6.71	-0.62			
12	Kamzë	6.54					6.67	6.71	-0.15			
13	Kavajë	6.75					7.23	6.17	6.12	6.66	6.71	-0.05
14	Kolonjë	6.92					6.92	6.71	0.21			
15	Korçë	7.06	7.04	7.46	6.01	5.63	6.82	6.71	0.11			
16	Krujë	6.71					6.65	6.71	-0.06			
17	Kuçovë	6.61					5.15	6.00	6.65	6.71	-0.35	
18	Kukës	6.44					5.00	5.50	6.36	6.71	-0.36	
19	Kurbin	6.59					6.67	5.17	6.35	6.71	-0.12	
20	Lezhë	6.77					6.67	6.71	7.18	5.75	6.68	6.71
21	Librazhd	6.47					6.44	6.71	-0.27			
22	Lushnjë	6.94					5.79	5.50	6.75	6.71	0.04	
23	Malësi e Madhe	6.57					6.57	6.71	-0.14			
24	Mallakastër	6.75					6.75	6.71	0.04			
25	Mat	6.37					5.95	6.32	6.71	-0.39		
26	Mirditë	6.61					6.14	6.56	6.71	-0.15		
27	Peqin	6.47					6.47	6.71	-0.24			
28	Përmet	6.68					4.91	6.58	6.71	-0.13		
29	Pogradec	6.91					5.08	6.79	6.71	0.08		
30	Pukë	6.27					6.27	6.71	-0.44			
31	Sarandë	7.34	5.95	5.93	7.18	6.71	0.47					
32	Skrapar	6.78	4.64	5.04	5.90	6.71	-0.81					
33	Shkodër	6.92	7.37	6.47	6.16	5.54	6.73	6.71	0.02			
34	Tepelenë	6.46	6.46	6.38	6.45	6.71	-0.26					
35	Tiranë bashki	7.46	7.21	7.31	7.15	6.84	7.39	6.71	0.68			
36	Tiranë Qark	6.32					5.90	6.71	-0.81			
37	Tropojë	6.59					6.50	4.77	5.90	6.71	-0.66	
38	Vlorë	6.76					6.52	5.67	5.71	6.65	6.71	-0.06

Nr.	DAR/ZA	Gjimnazi	Gjuhët e huaja & Seksioni 2 gjuhesh	Artistike, Koreografike, Sportive	Teknike Profesionale	Gjimnaz- me kohë të shkurtuar	LËNDA: LETËRSI DHE GJUHE SHQIPE					
		Nota Mesatare	Nota Mesatare	Nota Mesatare	Nota Mesatare	Nota Mesatare	Nota Mesatare Vjetore		Diferenca			
		(NV)	(NV)	(NV)	(NV)	(NV)	(NV)	(NVK)	(NV-NVK)			
1	Berat	7.10	6.81	7.05	5.55	5.01	6.73	6.83	-0.10			
2	Bulqizë	6.22			7.77		6.22	6.83	-0.61			
3	Delvinë	6.83					7.11	6.83	0.28			
4	Devoll	6.79					6.79	6.83	-0.04			
5	Dibër	6.61					7.06	6.41	5.01	6.47	6.83	-0.36
6	Durrës	7.05					8.05	5.56	5.32	6.05	6.69	6.83
7	Elbasan	6.75	6.57	6.36	5.45	5.00	6.59	6.83	-0.24			
8	Fier	7.08	6.73	5.29	5.31	5.00	6.92	6.83	0.09			
9	Gramsh	6.59					6.59	6.83	-0.24			
10	Gjirokastër	7.40					7.04	6.83	0.21			
11	Has	7.27					7.27	6.83	0.44			
12	Kamzë	6.67					6.62	6.83	-0.21			
13	Kavajë	7.00	7.00	5.89	6.53	6.85	6.83	0.02				
14	Kolonjë	7.38	6.66	7.61	5.76	5.11	7.38	6.83	0.55			
15	Korçë	6.98					6.66	6.83	-0.17			
16	Krujë	7.06					5.61	5.07	6.98	6.83	0.15	
17	Kuçovë	6.94					5.56	5.70	6.68	6.83	-0.15	
18	Kukës	6.68					7.43	5.25	6.60	6.83	-0.23	
19	Kurbin	6.86	6.19	6.61	6.53	6.11	6.86	6.83	0.03			
20	Lezhë	6.85					6.71	6.83	-0.12			
21	Librazhd	6.89					5.43	6.85	6.83	0.02		
22	Lushnjë	7.18					5.60	6.59	7.05	6.83	0.22	
23	Malësi e Madhe	6.47					5.00	5.55	6.47	6.83	-0.36	
24	Mallakastër	7.25	7.25	6.83	0.42							
25	Mat	6.68	6.48	6.83	-0.35							
26	Mirditë	6.83	6.66	6.83	-0.17							
27	Peqin	6.82	6.82	6.83	-0.01							
28	Përmet	7.10	5.00	5.84	6.99	6.83	6.99	6.83	0.16			
29	Pogradec	7.00					6.93	6.83	0.10			
30	Pukë	6.44					6.44	6.83	-0.39			
31	Sarandë	7.42					5.42	5.43	7.19	6.83	0.36	
32	Skrapar	6.62					4.86	5.01	5.80	6.83	-1.03	
33	Shkodër	6.84	6.61	5.67	6.09	5.29	6.62	6.83	-0.21			
34	Tepelenë	7.39	7.13	6.95	6.26	5.47	5.00	7.34	6.83	0.51		
35	Tiranë bashki	7.65					7.38	6.83	0.55			
36	Tiranë Qark	6.52					6.14	5.15	6.14	6.83	-0.69	
37	Tropojë	6.69					5.38	6.20	6.83	-0.63		
38	Vlorë	7.19					6.04	5.64	5.23	6.99	6.83	0.16

II. Lënda: Matematikë

1) Arritjet Mesatare të Nxënësve

Tabela M-1 paraqet arritjet mesatare të nxënësve në lëndën e Matematikës në nivel kombëtar, sipas urbanizimit fshat/qytet, sipas gjinisë femra/meshkuj, për sistemin publik e privat të edukimit.

Tabela M-1

Urbanizimi	Gjinia	Pikët e fituara në test		Nota e Maturës		Nota vjetore	
		Mesatarja e pikëve	Shmangia mesatare	Nota mesatare	Shmangia mesatare	Nota mesatare	Shmangia mesatare
Total	Femra	20.41	12.94	6.07	1.82	6.69	1.73
	Meshkuj	15.29	10.64	5.34	1.51	5.74	1.40
	Total	17.93	12.15	5.72	1.71	6.23	1.65
Qytet	Femra	22.32	13.34	6.34	1.87	6.85	1.78
	Meshkuj	16.72	11.22	5.54	1.60	5.87	1.48
	Total	19.63	12.68	5.95	1.79	6.38	1.72
Fshat	Femra	15.33	10.20	5.36	1.45	6.28	1.49
	Meshkuj	11.71	7.95	4.85	1.11	5.42	1.12
	Total	13.53	9.33	5.10	1.32	5.85	1.39
Publik total	Femra	19.66	12.59	5.96	1.78	6.55	1.68
	Meshkuj	14.59	10.05	5.24	1.43	5.58	1.29
	Total	17.24	11.73	5.62	1.66	6.09	1.58
Privat total	Femra	21.60	13.10	6.24	1.84	6.69	1.74
	Meshkuj	15.97	10.72	5.43	1.53	5.69	1.37
	Total	18.96	12.36	5.86	1.75	6.22	1.65
Qytet	Femra	15.15	9.96	5.33	1.42	6.24	1.47
	Meshkuj	11.61	7.65	4.83	1.07	5.36	1.09
	Total	13.42	9.08	5.09	1.28	5.81	1.37
Fshat	Femra	25.70	14.10	6.81	1.95	7.66	1.75
	Meshkuj	19.04	12.68	5.87	1.78	6.56	1.65
	Total	22.08	13.75	6.30	1.92	7.06	1.79
Qytet	Femra	26.14	13.97	6.87	1.94	7.70	1.76
	Meshkuj	19.81	12.64	5.98	1.78	6.60	1.68
	Total	22.77	13.65	6.39	1.91	7.11	1.80
Fshat	Femra	20.37	14.53	6.07	2.01	7.28	1.65
	Meshkuj	13.10	11.36	5.08	1.56	6.21	1.35
	Total	15.69	13.05	5.43	1.80	6.58	1.55

Referuar nivelit kombëtar:

- **mesatarja e pikëve** të fituara në provimin e Matematikës është 17.93 pikë, me shmangie mesatare 12.15;
- **nota mesatare e maturës** është 5.72, me shmangie mesatare 1.71;
- **nota mesatare vjetore** është 6.23, me shmangie mesatare prej 1.65.

Nga krahasimi i vlerave të notës mesatare vjetore me notën mesatare të maturës, referuar po nivelit kombëtar, rezulton se **ndryshueshmëria është me 0.5 notë**.

Nxënëset femra kanë arritje më të larta se nxënësit meshkuj.

- Të dhënat e **Tabelës M-1** tregojnë se, në provimin e maturës, arritjet mesatare për vajzat janë më të larta krahasuar me arritjet mesatare të djemve.
 - Në nivel kombëtar, mesatarja e pikëve të fituara nga vajzat është **5 pikë** mbi nivelin e pikëve mesatare të fituara nga djemtë.
 - Ashtu si në nivel kombëtar, edhe në sistemin publik të edukimit, arritjet e vajzave janë më të larta se arritjet e meshkujve.
 - Të njëjtën situatë krahasimore kemi edhe në sistemin **privat të edukimit**, si edhe në kategoritë **fshat apo qytet**. Vlera më e madhe e diferencës që ekziston mes arritjeve të vajzave me arritjet e djemve rezulton për kategorinë fshat, në sistemin privat të edukimit, diferencë që arrin në 7 pikë. Nëse do të krahasojmë arritjet mesatare vjetore për lëndën e matematikës, përsëri nga të dhënat e Tabelës M-1 rezulton se, vajzat kanë rezultate më të larta krahasuar me djemtë.
 - Diferencat që ekzistojnë mes arritjeve në provimin e maturës me arritjet vjetore të nxënësve, tregojnë se, vajzat kanë marrë një vlerësim më të ulët në arritjet në provimin e maturës kundrejt arritjeve vjetore.
 - Në nivel kombëtar, vajzat kanë një rënie në arritjet e maturës me **0.6 notë** krahasuar me arritjet vjetore të tyre. Ndërsa, për djemtë, vlera e rënies është **0.4 notë**.

Nxënësit në qytet kanë arritje shumë më të larta se nxënësit e fshatit

- Arritjet e nxënësve sipas kategorive të urbanizimit qytet/fshat, për nivelin kombëtar, tregojnë se ekzistojnë **diferenca të dukshme** mes arritjeve të nxënësve që kanë ndjekur shkollën në qytet kundrejt atyre të fshatit.
 - Mesatarja e pikëve të nxënësve të qytetit rezulton të jetë rreth **6 pikë më e lartë** ndaj nxënësve të fshatit;
 - Vlerat e shmangies mesatare për pikët e fituara në test për të dyja kategoritë, janë 12.68 për qytetin dhe 9.33 për fshatin.
 - Diferenca më e lartë mes arritjeve të nxënësve të qytetit me ata të fshatit rezulton të jetë në sistemin privat të edukimit, me afërsisht 7 pikë. Të njëjtën situatë kemi edhe nëse analizojmë dallimet mes arritjeve mesatare vjetore me ato të maturës për kategoritë qytet/fshat.

- Nga **Tabela M-1**, rezulton se, arritjet mesatare të nxënësve në provimin e maturës, për kategoritë qytet/fshat, femra/meshkuj, janë më të ulta kundrejt arritjeve mesatare vjetore respektive të këtyre kategorive.

Nxënësit e shkollave private kanë arritje më të larta se nxënësit e shkollave publike

- Rezultatet e arritura në provimin e maturës tregojnë se, edhe për lëndën e matematikës, ekzistojnë diferenca të mëdha mes dy sistemeve arsimore që ekzistojnë në vendin tonë.
- Nga të dhënat e Tabelës M-1, rezulton se arritjet mesatare të nxënësve në sistemin privat të edukimit janë më të larta se arritjet e nxënësve të sistemit publik, kjo si për mesataren e pikëve të fituara në provim, po ashtu edhe për notën mesatare të maturës dhe atë vjetore.
 - Të njëjtat dallime ekzistojnë, nëse krahasojmë arritjet e nxënësve femra/meshkuj në sistemin privat me arritjet e nxënësve femra/meshkuj në sistemin publik, si edhe për kategoritë fshat/qytet në privat kundrejt kategorive përkatëse në sistemin publik.
- Analiza e qëndrueshmërisë së arritjeve të nxënësve në provimin e maturës kundrejt arritjeve vjetore, tregon se, edhe për lëndën e matematikës, nxënësit e sistemit publik kanë shkallë më të lartë të qëndrueshmërisë së arritjeve, krahasuar me nxënësit e sistemit privat. Kjo situatë është e vlefshme për të gjitha kategoritë: femra/meshkuj dhe qytet/fshat.
- Shkallë më të lartë të paqëndrueshmërisë së arritjeve rezulton të ketë kategoria fshat, në sistemin privat të edukimit, ku arritjet e nxënësve në provimin e maturës kanë një rënie prej 1.15 notë kundrejt arritjeve vjetore të tyre.
 - Për të njëjtën kategori fshat, në sistemin publik, rënia e arritjeve mesatare të nxënësve është me 0.7 notë. Në këtë situatë krahasimore ndikon edhe numri më i madh i nxënësve në sistemin publik në fshat, kundrejt numrit të nxënësve në fshat në sistemin privat.
- **Tabela M-2** paraqet arritjet mesatare të nxënësve sipas profilit të shkollës së ndjekur, si dhe sipas llojit të shkollës publik/privat.
- Nga të dhënat rezulton se, arritjet mesatare të nxënësve në sistemin publik janë më të qëndrueshme krahasuar me nxënësit e sistemit privat. Pra, ndodhemi në të njëjtën situatë krahasuese të shpjeguar edhe më lart.
- Nxënësit me arritjet më të larta, edhe për lëndën e matematikës, janë nxënësit që ndjekin shkollat e profilit gjimnaz, si në nivel kombëtar, po ashtu edhe në sistemin publik dhe privat të edukimit.

Tabela M-2

Lloji i shkollës	Profili i shkollës	Pikët e fituara në test		Nota e Maturës		Nota vjetore	
		Mesatarja e pikëve	Shmangia mesatare	Nota mesatare	Shmangia mesatare	Nota mesatare	Shmangia mesatare
TOTAL	Gjimnaz	19.42	12.30	5.92	1.74	6.39	1.71
	Gjuhët e Huaja dhe Seksioni 2 gjuhësh	18.32	11.99	5.75	1.72	6.08	1.60
	Artistike; Koreografike, Sportive	11.70	6.33	4.82	0.93	5.60	1.10
	Teknike profesionale	12.21	8.76	4.89	1.24	5.56	1.13
	Gjimnaz -Me Kohë të Shkurtuar	7.65	5.22	4.36	0.62	5.19	0.51
PUBLIK	Gjimnaz	18.62	11.89	5.81	1.69	6.24	1.64
	Gjuhët e Huaja dhe Seksioni 2 gjuhësh	18.36	11.99	5.76	1.72	6.08	1.61
	Artistike; Koreografike, Sportive	11.70	6.33	4.82	0.93	5.60	1.10
	Teknike profesionale	11.03	7.30	4.72	1.04	5.45	1.00
	Gjimnaz -Me Kohë të Shkurtuar	7.07	4.87	4.29	0.52	5.05	0.29
PRIVAT	Gjimnaz	24.38	13.55	6.62	1.90	7.38	1.78
	Gjuhët e Huaja dhe Seksioni 2 gjuhësh	6.33	0.47	4.00	0.00	5.00	0.00
	Artistike; Koreografike, Sportive	-	-	-	-	-	-
	Teknike profesionale	22.50	12.75	6.39	1.79	6.51	1.67
	Gjimnaz -Me Kohë të Shkurtuar	9.17	5.79	4.55	0.79	5.54	0.72

□ **Tabela M-3** dhe **Tabela M-4** në vijim, (si dhe **Grafiku M-3** e **Grafiku M-4**) japin shpërndarjen (në përqindje) e notave të maturës dhe notave vjetore për lëndën e Matematikës.

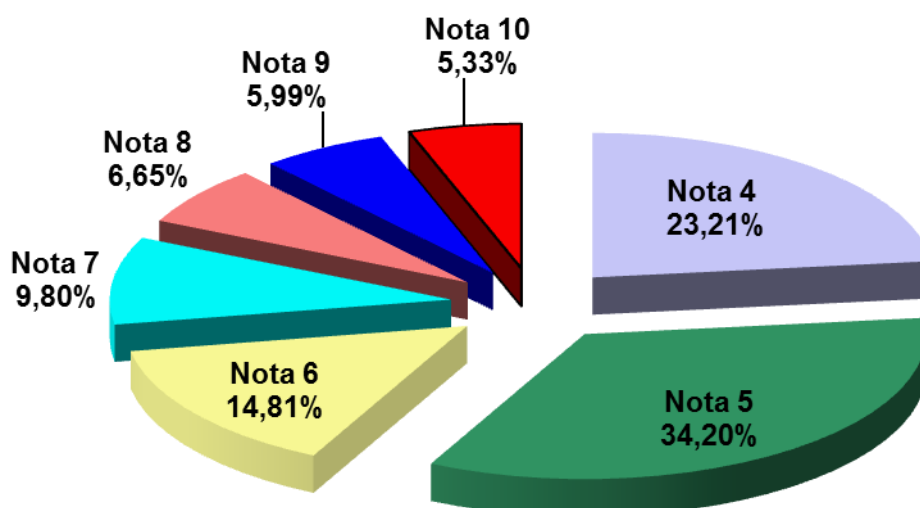
Në provimin e maturës, në nivel kombëtar:

- kalueshmëria është 76.83%;
- nota mbizotëruese është nota 5 me 34.17%.

Grafiku tregon se, notat 4, 5 dhe 6 kanë një përqindje, shuma e të cilave shkon mbi 72.17% të totalit, shifër që tregon se arritjet e nxënësve në provimin e maturës janë të ulta.

Tabela M-3

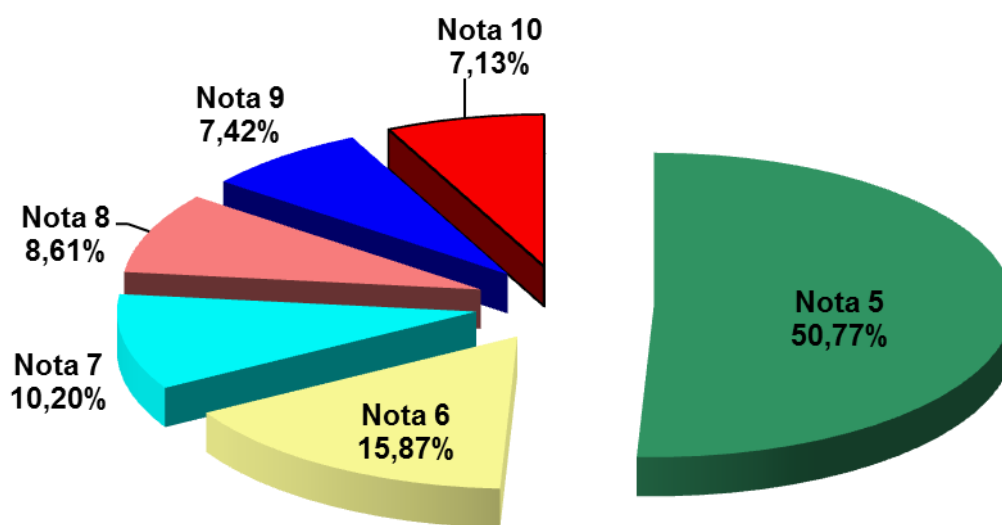
Nr.	Shkollat e Mesme sipas profilit të studimeve	Shpërndarja e Notave të Provimit të Maturës (në %)						
		4	5	6	7	8	9	10
1	Gjimnaz	14.51%	28.12%	13.38%	9.03%	6.26%	5.72%	5.11%
2	Gjuhët e Huaja dhe Seksioni 2 gjuhësh	0.48%	0.81%	0.28%	0.23%	0.17%	0.15%	0.10%
3	Artistike, Koreografike, Sportive	0.47%	0.50%	0.17%	0.07%	0.01%	0.00%	0.00%
4	Teknike profesionale	2.96%	2.60%	0.61%	0.39%	0.19%	0.11%	0.11%
Në nivel kombëtar (dita)		18.42%	32.03%	14.44%	9.71%	6.63%	5.98%	5.33%
5	Gjimnaz -Me Kohë të Shkurtuar	4.79%	2.18%	0.37%	0.09%	0.01%	0.01%	0.00%
Në nivel kombëtar		23.21%	34.20%	14.81%	9.80%	6.65%	5.99%	5.33%



Grafiku M-3

Në shpërndarjen e notave vjetore të paraqitura në **Tabelën M-4**, rezulton se nota mbizotëruese është 5 me 50.77% të totalit të nxënësve, që tregon se arritjet e nxënësve në procesin mësimor në lëndën e matematikës kanë qenë relativisht të ulëta.

Nr.	Shkollat e Mesme sipas profilit të studimeve	Shpërndarja e Notave Vjetore (në %)					
		5	6	7	8	9	10
1	Gjimnaz	37.63%	13.26%	9.25%	8.10%	6.95%	6.91%
2	Gjuhët Huaja dhe Seksioni 2 gjuhësh	1.15%	0.36%	0.25%	0.17%	0.17%	0.12%
3	Artistike, Koreografike, Sportive	0.83%	0.21%	0.08%	0.05%	0.05%	0.01%
4	Teknike profesionale	4.77%	1.17%	0.43%	0.25%	0.24%	0.09%
Në nivel kombëtar (dita)		44.39%	15.00%	10.01%	8.56%	7.41%	7.12%
5	Gjimnaz -Me Kohë të Shkurtuar	6.38%	0.87%	0.19%	0.04%	0.01%	0.00%
Në nivel kombëtar		50.77%	15.87%	10.20%	8.61%	7.42%	7.13%



Grafiku M-4

Të dhëna mbi përqindjet e notave në nivel kombëtar sipas urbanizimit fshat/qytet, dhe gjinisë femra/meshkuj për provimin e Maturës 2014 dhe arritjet Vjetore 2014, për lëndën e matematikës, janë dhënë në formë tabelore dhe grafike, përkatësisht në Tabelën M-5 dhe Tabelën M-6.

- Në **Tabelën M-5**, përqindjet e treguara për kategorinë fshat ose qytet për notat 4-10 paraqesin përqindjen përkatëse të këtyre kategorive, përsëri për notat 4-10.
- **Tabela M-5** tregon se, përqindja e nxënësve që kanë marrë notën 10 në provimin e Maturës është 5.33% e totalit të nxënësve, prej të cilëve 0.40% janë nxënës që i përkasin kategorisë fshat, dhe 4.93% i përkasin kategorisë qytet.

- Të dhënat e Tabelës M-6 dhe Grafikut përkatës M-6 tregojnë se, vajzat kanë rezultate më të larta se djemtë, si gjatë vitit shkollor, po ashtu edhe në provimin e maturës. Gjithashtu, për Lëndën e Matematikës, rezulton se:
- Diferenca mes nxënësve të vlerësuar me notën 10 në provimin e maturës me nxënësit e vlerësuar po me notën 10 gjatë procesit mësimor është 1.8%.
 - Përqindja e mbetësve në provimin e maturës për kategorinë “meshkuj” është më e lartë se sa për kategorinë “femra”.
 - Në notat 8 dhe 9 të rezultateve të provimit të maturës, si dhe në ato vjetore, vihet re për qindja dominuese e kategorisë “femra” kundrejt kategorisë së “meshkujve”.
 - Në nivel kombëtar, djemtë kanë arritje të një niveli më të lartë qëndrueshmërie kundrejt vajzave.
 - Edhe pse kemi rënie të numrit të nxënësve të vlerësuar me notën 10 në provimin e maturës kundrejt vlerësimit vjetor, shihet prania e nxënësve të fshatit të vlerësuar me notën 10 në provimin e maturës.
 - Për qindja e nxënësve të vlerësuar me notën 4 në provimin e maturës (23.21%) tregon se, gjatë procesit mësimor rreth 25 % e nxënësve janë vlerësuar me një notë që nuk përputhet me nivelin e mjaftueshëm të njohurive për kalimin e klasës.
 - Për qindja e djemve të vlerësuar gjatë procesit mësimor vjetor me notën 5 është 32,42%. Pothuajse e njëjta vlerë rezulton edhe për djemtë e vlerësuar me notën 4 dhe 5 në provimin e maturës (32,64%). Ndërsa, për kategorinë e vajzave rezulton të kemi një rritje me afërsisht 6.5% të numrit të tyre të vlerësuar me notën 4 dhe 5 (24.78%) në provimin e maturës kundrejt numrit të vajzave të vlerësuar me notën 5 gjatë procesit mësimor vjetor (18.35%).

Përqindjet e notave në nivel kombëtar
MATEMATIKË

Tabela M-5

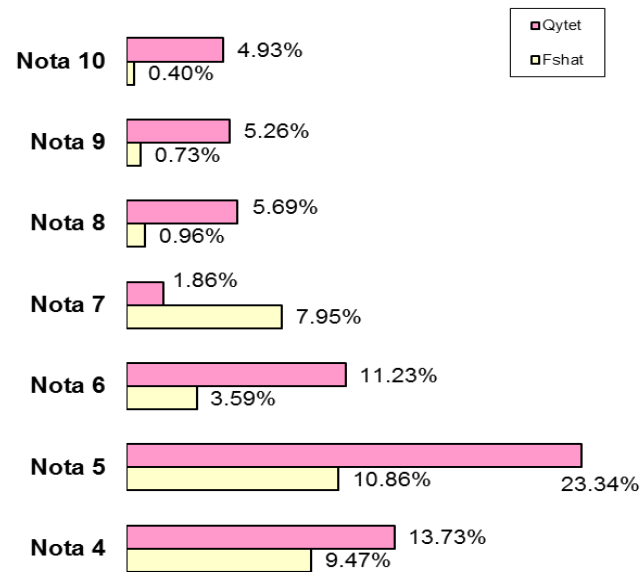
Matura 2014

Nota	Urbanizimi		Gjithsej
	Fshat	Qytet	
Nota 4	9.47%	13.73%	23.21%
Nota 5	10.86%	23.34%	34.20%
Nota 6	3.59%	11.23%	14.81%
Nota 7	7.95%	1.86%	9.80%
Nota 8	0.96%	5.69%	6.65%
Nota 9	0.73%	5.26%	5.99%
Nota 10	0.40%	4.93%	5.33%

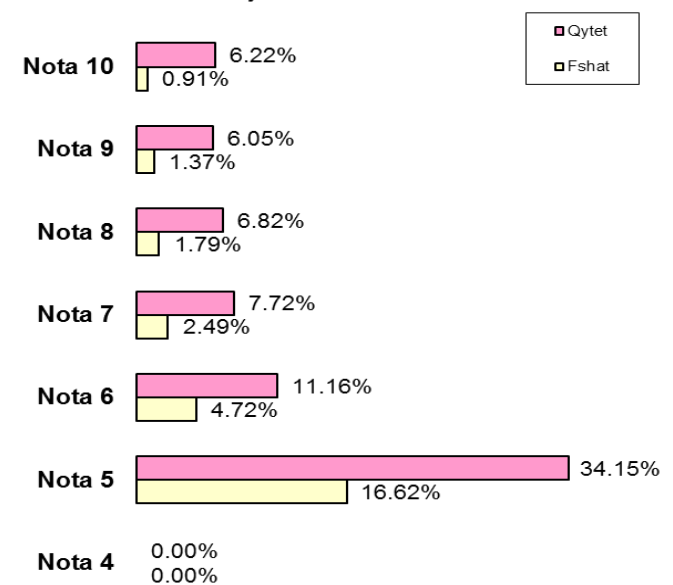
Vjetore 2014

Nota	Urbanizimi		Gjithsej
	Fshat	Qytet	
Nota 4	0.00%	0.00%	0.00%
Nota 5	16.62%	34.15%	50.77%
Nota 6	4.72%	11.16%	15.87%
Nota 7	2.49%	7.72%	10.20%
Nota 8	1.79%	6.82%	8.61%
Nota 9	1.37%	6.05%	7.42%
Nota 10	0.91%	6.22%	7.13%

Përqindjet e notave sipas urbanizimit
Matura 2014



Përqindjet e notave sipas urbanizimit
Vjetore 2014



Përqindjet e notave në nivel kombëtar

Tabela M-6

MATEMATIKË

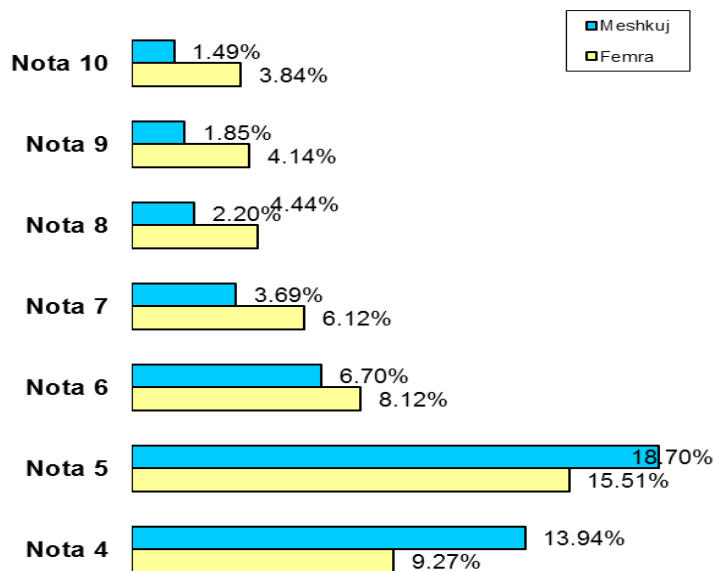
Matura 2014

Nota	Gjinia		Gjithsej
	Femra	Meshkuj	
Nota 4	9.27%	13.94%	23.21%
Nota 5	15.51%	18.70%	34.20%
Nota 6	8.12%	6.70%	14.81%
Nota 7	6.12%	3.69%	9.80%
Nota 8	4.44%	2.20%	6.65%
Nota 9	4.14%	1.85%	5.99%
Nota 10	3.84%	1.49%	5.33%

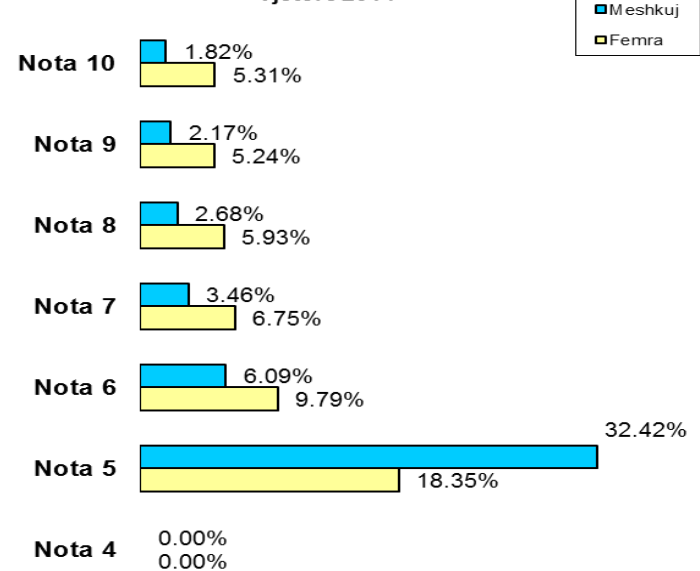
Vjetore 2014

Nota	Gjinia		Gjithsej
	Femra	Meshkuj	
Nota 4	0.00%	0.00%	0.00%
Nota 5	18.35%	32.42%	50.77%
Nota 6	9.79%	6.09%	15.87%
Nota 7	6.75%	3.46%	10.20%
Nota 8	5.93%	2.68%	8.61%
Nota 9	5.24%	2.17%	7.42%
Nota 10	5.31%	1.82%	7.13%

Përqindjet e notave sipas gjinisë
Matura 2008



Përqindjet e notave sipas gjinisë
Vjetore 2014



Analiza e situatës së mësipërme tregon se, nëse krahasojmë arritjet e nxënësve në provimin e Maturës 2014 me arritjet Vjetore 2014, arrijmë në përfundimin se arritjet e nxënësve për lëndën e matematikës karakterizohen nga “**paqëndrueshmëria**”.

Tabela M-7 jep të dhëna mbi shkallën e **paqëndrueshmërisë** së rezultateve Vjetore 2014 (për të cilat nxënësit janë vlerësuar gjatë gjithë vitit shkollor 2013-2014) të krahasuara me rezultatet e marra në provimin e Maturës 2014, për lëndën e Matematikës.

Tabela M-7

Notat vjetore (në %)		Notat e Provimit të Maturës - Matematikë (në %)						
		4	5	6	7	8	9	10
5	50.77%	18.38%	23.31%	6.54%	1.96%	0.42%	0.07%	0.01%
6	15.87%	3.27%	6.29%	3.51%	2.04%	0.65%	0.12%	0.01%
7	10.20%	1.11%	2.80%	2.48%	2.13%	1.20%	0.44%	0.07%
8	8.61%	0.37%	1.28%	1.51%	2.09%	1.89%	1.21%	0.29%
9	7.42%	0.07%	0.44%	0.63%	1.27%	1.75%	2.12%	1.16%
10	7.13%	0.01%	0.07%	0.14%	0.32%	0.77%	2.04%	3.80%
Gjithsej	100.00%	23.21%	34.20%	14.81%	9.80%	6.65%	5.99%	5.33%

Të dhënat e kësaj tablele lexohen në këtë mënyrë:

- Nga rreshti i parafundit i tabelës, lexojmë se, nga totali i nxënësve, vetëm 7.13 % e tyre kanë marrë vlerësimin 10 gjatë vitit shkollor në Lëndën e Matematikës, ndërkohë që nxënësit që kanë ruajtur po vlerësimin 10 edhe në provimin e Maturës është 3.80% e totalit të nxënësve.
- Nëse rezultatet e nxënësve do të ishin të qëndrueshme, atëherë në provimin e maturës, duhet të rezultonin po 7.13% nota 10 në nivel kombëtar. Por, ndërkohë kemi edhe praninë e nxënësve me: notë 4 (0.01%); notë 5 (0.07%); notë 6 (0.14%); notë 7 (0.32%); notë 8 (0.77%) dhe nota 9 (2.04%).
- Këto shifra tregojnë se, nxënësit e vlerësuar me notë 10 gjatë vitit shkollor, në provimin e maturës është vlerësuar edhe me notën 4, 5, 6, 7, 8 apo 9. Shqetësuese është dukuria që, një nxënës i vlerësuar me 10 gjatë procesit mësimor, në provimin e maturës është ulur në vlerësim me 2 - 3 nota, madje edhe me 4-5 nota.

Pra, të dhënat e Tabelës M-7, tregojnë se, një përqindje e nxënësve, të cilët janë vlerësuar gjatë vitit shkollor me notën 5, 6 e 7, në provimin e maturës kanë arritur të marrin vlerësimin 7, 8, 9 dhe 10.

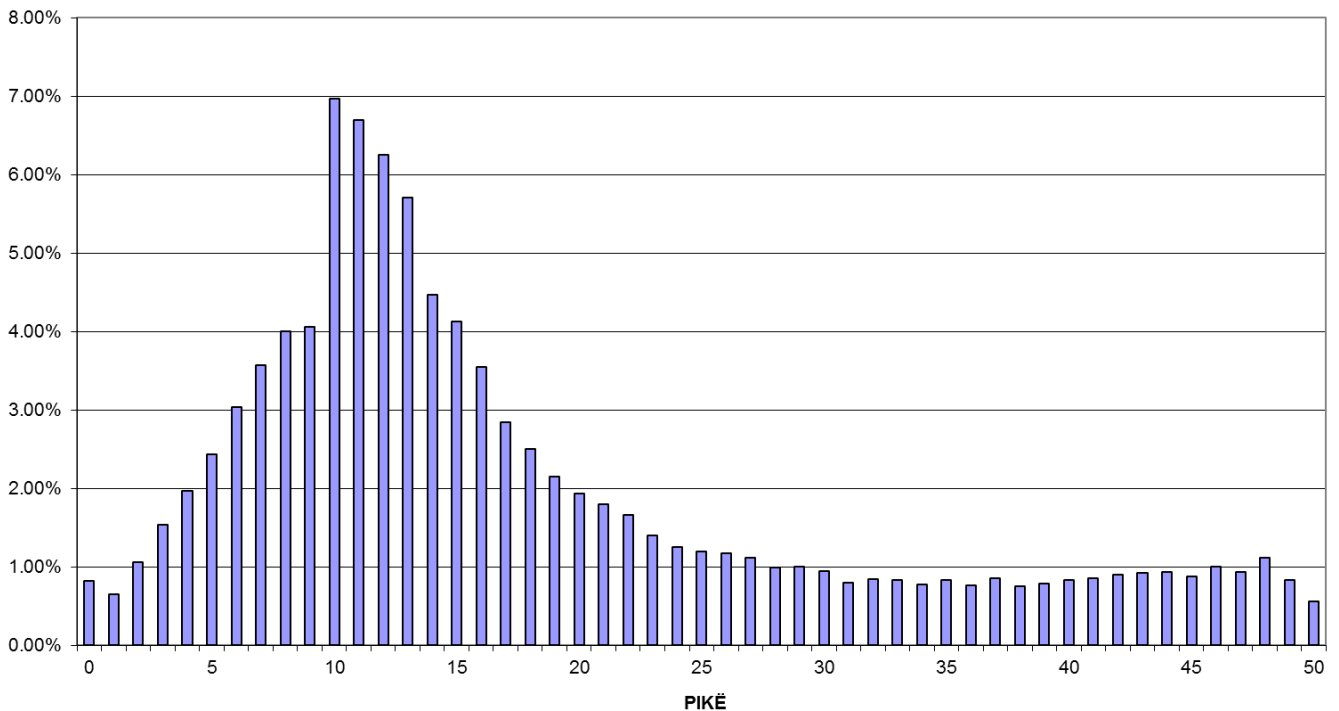
Nga 50.77% e nxënësve që gjatë vitit shkollor janë vlerësuar me notën 5, vetëm 23.30% kanë mbajtur po atë notë në provimin e maturës. Ndërsa, prej tyre, ka që në provimin e maturës kanë marrë edhe vlerësime me mbi 2, 3 apo më shumë nota ose kanë zbritur në vlerësim me 1 notë.

2) Faktorë që kanë ndikuar në rezultatet e provimit të Matematikës

Grafiku M-8 paraqet shpërndarjen normale të pikëve të fituara nga nxënësit në provimin e maturës në Lëndën e Matematikës 2014. Grafiku paraqet një shpërndarje jo-normale dhe të zhvendosur në krah të boshtit vertikal. Shihet se, pjesa më e madhe e nxënësve janë vlerësuar me pikë që ndodhen në intervalin 0-15 pikë, dhe më tej grafiku vazhdon pothuajse konstant.

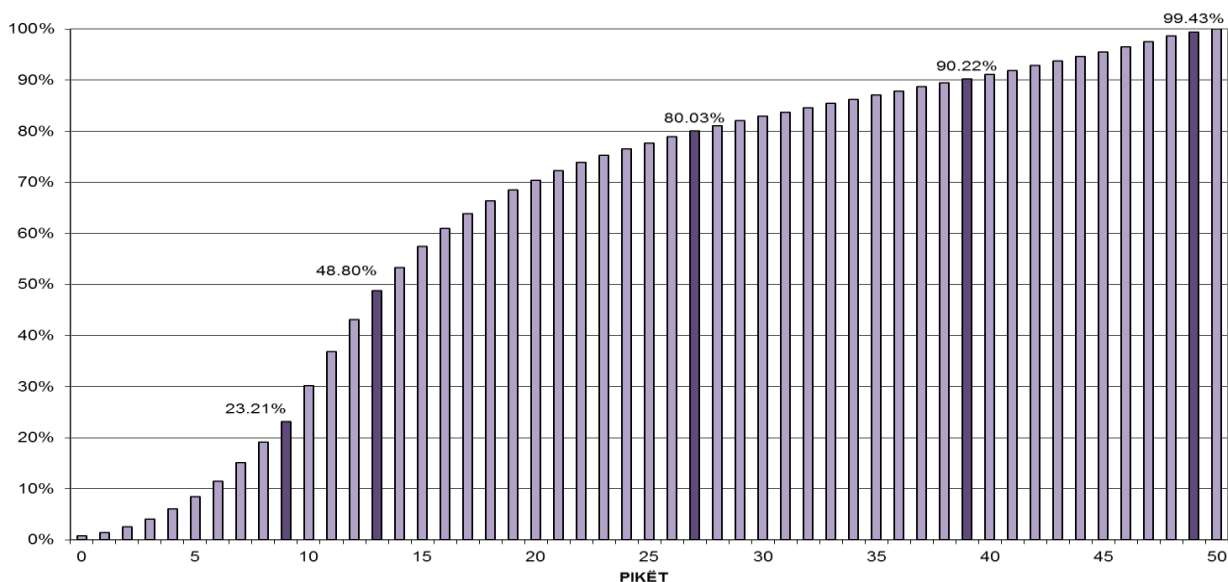
Grafiku M-8

Shpërndarja MATEMATIKE - 2014



□ **Grafiku M-9** paraqet shpërndarjen kumulative të pikëve të fituara në provimin e Matematikës në Maturën 2014.

- Nga grafiku vihet re se, 23.21% e nxënësve kanë marrë pikë që ndodhen në kufijtë 0 – 9 pikë, duke mos arritur pikët minimale për kalueshmëri – 10 pikë.
- 48.80% e nxënësve kanë marrë pikë që ndodhen në kufijtë 0-13 pikë. Pra, rreth 50% e nxënësve kanë fituar pikë që janë më pak se 25% e pikëve maksimale të testit (50 pikë).
- 80.03% e nxënësve kanë fituar pikë që ndodhen në kufijtë 0-27 pikë.
- 99.43% e nxënësve kanë fituar pikë që ndodhen në kufijtë 0- 49 pikë.



Ndër faktorët që mund të kenë ndikuar në rezultatet e nxënësve në provimin e maturës për lëndën e Matematikës rendisim:

- niveli i lartë i korrektesës në menaxhimin e mjediseve të provimit nga administratorët;
- fiktiviteti në vlerësimin e nxënësve gjatë procesit mësimor;
- investim i familjeve në drejtim të forcimit të njohurive matematikore;
- **ekzistenca e niveleve të ndryshme cilësie në mësimdhënie gjatë procesit mësimor, kjo më e dallueshme mes qytetit dhe fshatit, si dhe mes sistemit publik dhe atij privat;**
- **nivele të ndryshme të cilësisë dhe kualifikimit të mësuesve në nivel kombëtar, por edhe mes sistemit privat dhe atij publik, qytetit dhe fshatit;**
- **shkalla e ulët e faktorëve motivues të mësuesve gjatë procesit mësimor;**
- **cilësia jo e lartë e teksteve bazë për nxënësit;**
- **mësimdhënia e bazuar në disa tekste bazë për nxënësit;**
- **mungesa e një teksti bazë për mësuesit, të miratuar në nivel kombëtar, që do të garantonte standardin bazë të njohurive në mësimdhënie;**
- shkallë të ndryshme motivimi mes nxënësve femra dhe meshkuj lidhur me të nxënit e njohurive, dhe karrierën e tyre;
- të mësuarit sistematik nga vajzat ka sjellë që ato të kenë rezultate më të larta se djemtë;
- niveli social-ekonomik i familjeve dhe komuniteteve përkatëse ku jetojnë nxënësit.

3) Arritjet e nxënësve në Matematikë - statistika krahasuese

□ **Tabela M-10** jep informacion mbi:

- mesataren e pikëve të fituara në test dhe shmangien mesatare;
- notën mesatare në provimin e maturës dhe shmangia mesatare;
- notën mesatare vjetore dhe shmangien mesatare, në nivel DAR/ZA.

Ndërkohë:

- mesatarja e pikëve të fituara nga nxënësit në nivel kombëtar është 17.93 pikë;
- nota mesatare vjetore në nivel kombëtar është 5.72;
- nota mesatare e maturës në nivel kombëtar është 6.23.

Nga të dhënat e **Tabelës M-10**, përmbledhim si vijon:

- **10 DAR/ZA** kanë mesatare të pikëve të fituara në test nga nxënësit e tyre *mbi* vlerën e mesatares së pikëve në nivel kombëtar;
- **15 DAR/ZA** kanë mesatare të pikëve të fituara në test nga nxënësit e tyre *relativisht nën* vlerën e mesatares së pikëve në nivel kombëtar;
- **13 DAR/ZA** kanë mesatare të pikëve të fituara në test nga nxënësit e tyre *ndjeshëm nën* vlerën e mesatares së pikëve në nivel kombëtar;

□ **Tabela M-11** jep informacion mbi:

- kalueshmërinë në provimin e maturës për lëndën e matematikës, në nivel DAR/ZA e nivel kombëtar;
- notën mesatare në provimin e maturës, notën mesatare vjetore, si dhe diferenca (NM – NV).

Të dhënat e **tabelës M-11** tregojnë se:

- vetëm **ZA Kurbin** ka arritje të maturës më të larta se arritjet vjetore, ku vlera e diferencës mes notës mesatare të maturës me notën mesatare vjetore (NM-NV) është 0.31.
- **37 DAR/ZA** e tjera kanë arritje mesatare të nxënësve në provimin e maturës më të ulëta krahasuar me arritjet mesatare vjetore. Diferenca më e madhe mes dy treguesve arrin vlerën 1.41, në DAR Gjirokastër, ZA Devoll (1.35), Tepelenë (1.20), Peqin (1.17).

□ **Tabela M-12** jep informacion mbi notën mesatare në provimin e maturës në nivel DAR/ZA, për profilet e shkollave: gjimnaz; gjuhët e huaja dhe seksioni 2 gjuhësh; artistike, koreografike dhe sportive; tekniko-profesionale; gjimnaz me kohë të shkurtuar.

- Ashtu si për lëndën e Letërsisë dhe Gjuhës Shqipe, edhe për Matematikën, nota mesatare e maturës për nxënësit e gjimnazit është përgjithësisht më e lartë krahasuar me nxënësit e shkollave të profileve të tjera. Nivelet më të ulëta të arritjeve mesatare në provimin e maturës i përkasin nxënësve të gjimnazit me kohë të shkurtuar.
- **11 DAR/ZA** kanë notë mesatare të maturës më të lartë se nota mesatare e maturës në nivel kombëtar.

□ **Tabela M-13** jep informacion mbi notën mesatare vjetore në nivel DAR/ZA për profilet e shkollave: gjimnaz; gjuhët e huaja dhe seksioni 2 gjuhësh; artistike, koreografike dhe sportive; tekniko-profesionale; gjimnaz me kohë të shkurtuar.

- Ashtu si për notën mesatare në provimin e maturës, edhe për notën mesatare vjetore, nxënësit e gjimnazit kanë përgjithësisht arritje më të larta krahasuar me nxënësit e shkollave të profileve të tjera.
- **20 DAR/ZA** kanë notë mesatare vjetore më të lartë se nota mesatare vjetore në nivel kombëtar.

Nr.	DAR / ZA	Pikët e fituara në test		Nota e Maturës		Nota Vjetore	
		Mesatarja e pikëve	Shmangia mesatare	Nota mesatare	Shmangia mesatare	Nota mesatare	Shmangia mesatare
1	Berat	17.64	12.10	5.69	1.70	6.31	1.66
2	Bulqizë	11.73	9.19	4.83	1.28	5.96	1.33
3	Delvinë	21.17	9.98	6.22	1.41	6.51	1.68
4	Devoll	13.13	9.42	5.00	1.36	6.35	1.73
5	Dibër	18.26	10.78	5.79	1.54	5.82	1.41
6	Durrës	16.58	12.15	5.52	1.72	6.10	1.53
7	Elbasan	16.98	11.20	5.56	1.60	5.99	1.55
8	Fier	17.42	12.10	5.61	1.72	6.34	1.69
9	Gramsh	16.95	10.89	5.57	1.56	6.11	1.50
10	Gjirokastrë	13.85	12.95	5.18	1.78	6.59	1.77
11	Has	16.21	9.33	5.46	1.37	6.35	1.56
12	Kamzë	14.47	8.99	5.18	1.31	5.90	1.45
13	Kavajë	17.37	10.24	5.62	1.48	6.52	1.67
14	Kolonjë	22.18	14.22	6.31	1.98	7.15	1.90
15	Korçë	17.06	13.45	5.60	1.88	6.25	1.76
16	Krujë	16.29	11.10	5.49	1.57	6.38	1.70
17	Kuçovë	14.34	11.87	5.26	1.63	5.93	1.47
18	Kukës	19.24	11.57	5.94	1.62	6.08	1.59
19	Kurbin	22.00	9.75	6.34	1.38	6.02	1.61
20	Lezhë	17.62	10.67	5.68	1.52	6.22	1.62
21	Librazhd	13.04	9.62	5.02	1.36	6.24	1.62
22	Lushnjë	20.69	10.85	6.12	1.53	6.38	1.65
23	Malësi e Madhe	14.47	9.47	5.20	1.37	5.74	1.33
24	Mallakastër	17.78	11.86	5.67	1.69	6.66	1.81
25	Mat	15.18	10.21	5.30	1.47	5.78	1.43
26	Mirditë	16.73	11.01	5.51	1.59	6.14	1.53
27	Peqin	15.28	9.95	5.32	1.42	6.50	1.72
28	Përmet	19.37	14.03	5.92	1.98	6.48	1.75
29	Pogradec	21.30	10.90	6.21	1.56	6.50	1.64
30	Pukë	13.79	7.71	5.07	1.16	5.76	1.20
31	Sarandë	19.41	11.97	5.95	1.68	6.77	1.78
32	Skrapar	15.99	9.45	5.41	1.38	5.71	1.37
33	Shkodër	17.89	11.32	5.71	1.61	5.88	1.43
34	Tepelenë	15.65	10.67	5.38	1.52	6.58	1.62
35	Tiranë bashki	23.13	10.12	6.45	1.33	6.65	1.29
36	Tiranë Qark	10.97	13.36	4.83	1.88	5.60	1.81
37	Tropojë	17.45	11.66	5.65	1.68	5.88	1.44
38	Vlorë	17.44	13.86	5.65	1.93	6.38	1.70

Nr.	DAR / ZA	Kalueshmëria në provimin e Maturës	Nota Mesatare	Nota Mesatare	Diferenca e Notës së Maturës me Vjetoren
			e Maturës (NM)	Vjetore (NV)	NM-NV
1	Bërat	75.89%	5.69	6.31	-0.62
2	Bulqizë	53.85%	4.83	5.96	-1.13
3	Delvinë	98.32%	6.22	6.51	-0.29
4	Devoll	60.98%	5.00	6.35	-1.35
5	Dibër	80.86%	5.79	5.82	-0.04
6	Durrës	68.92%	5.52	6.10	-0.58
7	Elbasan	79.16%	5.56	5.99	-0.43
8	Fier	74.64%	5.61	6.34	-0.73
9	Gramsh	78.80%	5.57	6.11	-0.54
10	Gjirokastër	47.67%	5.18	6.59	-1.41
11	Has	80.95%	5.46	6.35	-0.89
12	Kamzë	75.63%	5.18	5.90	-0.72
13	Kavajë	86.09%	5.62	6.52	-0.90
14	Kolonjë	86.88%	6.31	7.15	-0.84
15	Korçë	64.38%	5.60	6.25	-0.65
16	Krujë	71.65%	5.49	6.38	-0.88
17	Kuçovë	59.96%	5.26	5.93	-0.67
18	Kukës	81.86%	5.94	6.08	-0.14
19	Kurbini	97.97%	6.34	6.02	0.31
20	Lezhë	83.86%	5.68	6.22	-0.54
21	Librazhd	57.00%	5.02	6.24	-1.21
22	Lushnjë	92.71%	6.12	6.38	-0.26
23	Malësi e Madhe	71.14%	5.20	5.74	-0.54
24	Mallakastër	83.09%	5.67	6.66	-0.99
25	Mat	73.95%	5.30	5.78	-0.48
26	Mirditë	80.89%	5.51	6.14	-0.62
27	Peqin	80.07%	5.32	6.50	-1.17
28	Përmet	74.49%	5.92	6.48	-0.56
29	Pogradec	91.89%	6.21	6.50	-0.29
30	Pukë	71.71%	5.07	5.76	-0.69
31	Sarandë	81.68%	5.95	6.77	-0.82
32	Skrapar	85.51%	5.41	5.71	-0.30
33	Shkodër	81.09%	5.71	5.88	-0.18
34	Tepelenë	76.34%	5.38	6.58	-1.20
35	Tiranë bashki	88.95%	6.45	6.65	-0.21
36	Tiranë Qark	47.97%	4.83	5.60	-0.77
37	Tropojë	68.80%	5.65	5.88	-0.23
38	Vlorë	63.43%	5.65	6.38	-0.72
Republika		76.79%	5.72	6.23	-0.51

Nr.	DAR/ZA	Gjimnazi	Gjuhët e huaja & Seksioni 2 gjuhësh	Artistike, Koreografike, Sportive	Teknike Profesionale	Gjimnaz- me kohe te shkurtuar	LËNDA: MATEMATIKË		
		Nota Mesatare	Nota Mesatare	Nota Mesatare	Nota Mesatare	Nota Mesatare	Nota Mesatare e Maturës		Diferenca
		(NM)	(NM)	(NM)	(NM)	(NM)	(NM)	(NMk)	(NM-NMk)
1	Berat	6.07	4.52	5.06	4.34	4.23	5.69	5.72	-0.03
2	Bulqizë	4.83					4.83	5.72	-0.89
3	Delvinë	6.10			6.51		6.22	5.72	0.50
4	Devoll	5.00					5.00	5.72	-0.72
5	Dibër	6.08	5.06		5.39	4.24	5.79	5.72	0.07
6	Durrës	5.92	8.31	4.35	4.47	4.30	5.52	5.72	-0.20
7	Elbasan	5.74	5.02	5.43	4.49	4.27	5.56	5.72	-0.16
8	Fier	5.74		4.13	4.52	4.26	5.61	5.72	-0.11
9	Gramsh	5.57					5.57	5.72	-0.15
10	Gjirokastër	5.36	5.24	4.00	4.03	4.03	5.18	5.72	-0.54
11	Has	5.46					5.46	5.72	-0.26
12	Kamzë	5.23			4.75		5.18	5.72	-0.54
13	Kavajë	5.77		5.00	4.88	4.64	5.62	5.72	-0.10
14	Kolonjë	6.31					6.31	5.72	0.59
15	Korçë	5.96	6.10	4.79	4.30	4.07	5.60	5.72	-0.12
16	Krujë	5.55			4.03	5.07	5.49	5.72	-0.23
17	Kuçovë	5.57			4.00	4.02	5.26	5.72	-0.46
18	Kukës	6.10			5.46	4.36	5.94	5.72	0.22
19	Kurbini	6.34					6.34	5.72	0.62
20	Lezhë	5.92	4.90	4.85	5.37	4.63	5.68	5.72	-0.04
21	Librazhd	5.05			4.00		5.02	5.72	-0.70
22	Lushnjë	6.28			4.75	5.34	6.12	5.72	0.40
23	Malësi e Madhe	5.20					5.20	5.72	-0.52
24	Mallakastër	5.67					5.67	5.72	-0.05
25	Mat	5.41				4.51	5.30	5.72	-0.42
26	Mirditë	5.65			4.38		5.51	5.72	-0.21
27	Peqin	5.32					5.32	5.72	-0.40
28	Përmet	6.03				4.04	5.92	5.72	0.20
29	Pogradec	6.32			4.46		6.21	5.72	0.49
30	Pukë	5.07					5.07	5.72	-0.65
31	Sarandë	6.19			4.11	4.19	5.95	5.72	0.23
32	Skrapar	6.14			4.00	4.72	5.41	5.72	-0.31
33	Shkodër	5.99	6.01	4.61	5.01	4.25	5.71	5.72	-0.01
34	Tepelenë	5.41				4.00	5.38	5.72	-0.34
35	Tiranë bashki	6.72	5.88	5.24	5.58	4.49	6.45	5.72	0.73
36	Tiranë Qark	5.13			4.31	4.04	4.83	5.72	-0.89
37	Tropojë	6.40				4.33	5.65	5.72	-0.07
38	Vlorë	5.83		4.27	4.10	4.53	5.65	5.72	-0.07

Nr.	DAR/ZA	Gjimnazi	Gjuhët e huaja & Seksioni 2 gjuhësh	Artistike, Koreografike, Sportive	Teknike Profesionale	Gjimnaz- me kohe te shkurtuar	LËNDA: MATEMATIKË		
		Nota Mesatare	Nota Mesatare	Nota Mesatare	Nota Mesatare	Nota Mesatare	Nota Mesatare Vjetore		Diferenca (NV-NV _k)
		(NV)	(NV)	(NV)	(NV)	(NV)	(NV)	(NV _k)	
1	Berat	6.63	5.74	6.20	5.20	5.01	6.31	6.23	0.08
2	Bulqizë	5.96					5.96	6.23	-0.27
3	Delvinë	6.23			7.20		6.51	6.23	0.28
4	Devoll	6.35					6.35	6.23	0.12
5	Dibër	5.95	5.24		5.97	5.00	5.82	6.23	-0.41
6	Durrës	6.34	7.59	5.42	5.21	5.61	6.10	6.23	-0.13
7	Elbasan	6.11	5.79	5.64	5.25	5.00	5.99	6.23	-0.24
8	Fier	6.47		5.47	5.21	5.00	6.34	6.23	0.11
9	Gramsh	6.11					6.11	6.23	-0.12
10	Gjirokastër	6.84	6.63	5.14	5.31	5.00	6.59	6.23	0.36
11	Has	6.35					6.35	6.23	0.12
12	Kamzë	5.92			5.74		5.90	6.23	-0.33
13	Kavajë	6.67		6.50	5.49	6.23	6.52	6.23	0.29
14	Kolonjë	7.15					7.15	6.23	0.92
15	Korçë	6.56	6.68	5.80	5.06	5.00	6.25	6.23	0.02
16	Krujë	6.43			5.52	5.14	6.38	6.23	0.15
17	Kuçovë	6.16			5.07	5.03	5.93	6.23	-0.30
18	Kukës	6.18			6.09	5.00	6.08	6.23	-0.15
19	Kurbini	6.02					6.02	6.23	-0.21
20	Lezhë	6.35	6.79	5.74	6.40	5.10	6.22	6.23	-0.01
21	Librazhd	6.25			5.65		6.24	6.23	0.01
22	Lushnjë	6.49			5.80	5.69	6.38	6.23	0.15
23	Malësi e Madhe	5.74					5.74	6.23	-0.49
24	Mallakastër	6.66					6.66	6.23	0.43
25	Mat	5.88				5.04	5.78	6.23	-0.45
26	Mirditë	6.25			5.19		6.14	6.23	-0.09
27	Peqin	6.50					6.50	6.23	0.27
28	Përmet	6.57				5.00	6.48	6.23	0.25
29	Pogradec	6.57			5.59		6.50	6.23	0.27
30	Pukë	5.76					5.76	6.23	-0.47
31	Sarandë	6.98			5.19	5.00	6.77	6.23	0.54
32	Skrapar	6.42			5.05	5.01	5.71	6.23	-0.52
33	Shkodër	6.03	5.79	5.46	5.58	5.06	5.88	6.23	-0.35
34	Tepelenë	6.61				5.00	6.58	6.23	0.35
35	Tiranë bashki	6.91	5.84	5.66	5.83	5.16	6.65	6.23	0.42
36	Tiranë Qark	5.81			5.76	5.03	5.60	6.23	-0.63
37	Tropojë	6.34				5.11	5.88	6.23	-0.35
38	Vlorë	6.53		5.53	5.18	5.32	6.38	6.23	0.15

III.Lënda: Gjuhë e Huaj

1) Arritjet Mesatare të Nxënësve

Tabela G-1 jep informacion arritjet mesatare të nxënësve në lëndën e Gjuhës së Huaj, që këtë vit u zhvillua për herë të parë si provim i detyruar i Maturës Shtetërore, në nivel kombëtar. Arritjet e nxënësve në këtë lëndë janë paraqitur në nivel kombëtar, sipas urbanizimit fshat/qytet, sipas gjinisë femra/meshkuj, si për sistemin publik dhe privat të edukimit.

Tabela G-1

Urbanizimi	Gjinia	Pikët e fituara në test		Nota e Maturës		Nota vjetore	
		Mesatarja e pikëve	Shmangia mesatare	Nota mesatare	Shmangia mesatare	Nota mesatare	Shmangia mesatare
Total	Femra	34.94	11.42	8.10	1.63	7.30	1.77
	Meshkuj	28.87	11.69	7.29	1.59	6.10	1.57
	Total	32.00	11.95	7.71	1.66	6.71	1.77
Qytet	Femra	36.81	11.12	8.35	1.62	7.52	1.78
	Meshkuj	30.92	11.84	7.57	1.60	6.31	1.65
	Total	33.98	11.84	7.98	1.66	6.94	1.82
Fshat	Femra	30.01	10.73	7.46	1.45	6.71	1.58
	Meshkuj	23.74	9.53	6.61	1.32	5.57	1.19
	Total	26.90	10.62	7.04	1.45	6.14	1.51
Publik total	Femra	33.86	11.40	7.97	1.64	7.13	1.74
	Meshkuj	27.40	11.36	7.09	1.55	5.87	1.44
	Total	30.79	11.83	7.55	1.66	6.53	1.72
Qytet	Femra	35.67	11.24	8.21	1.67	7.33	1.77
	Meshkuj	29.36	11.69	7.36	1.59	6.04	1.53
	Total	32.71	11.88	7.81	1.69	6.73	1.78
Fshat	Femra	29.69	10.64	7.42	1.44	6.67	1.57
	Meshkuj	23.23	9.37	6.54	1.31	5.51	1.16
	Total	26.53	10.55	6.99	1.44	6.10	1.50
Privat total	Femra	42.47	8.37	9.10	1.09	8.41	1.54
	Meshkuj	36.68	10.19	8.35	1.34	7.30	1.63
	Total	39.33	9.83	8.69	1.29	7.80	1.68
Qytet	Femra	42.76	8.23	9.14	1.07	8.46	1.54
	Meshkuj	37.26	10.24	8.42	1.35	7.40	1.65
	Total	39.83	9.75	8.76	1.28	7.89	1.68
Fshat	Femra	38.90	9.22	8.64	1.18	7.82	1.46
	Meshkuj	31.83	8.33	7.73	1.08	6.48	1.22
	Total	34.44	9.32	8.07	1.20	6.96	1.46

- Mesatarja e pikëve të fituara në provimin e Gjuhës së Huaj është 32.00 pikë, me shmangie mesatare 11.95;
- mesatarja e notës së maturës 7.71, me shmangie mesatare 1.66;
- mesatarja e notës vjetore 6.71 me shmangie mesatare prej 1.77.

Nga krahasimi i vlerave të notës mesatare vjetore me notën mesatare të maturës, referuar po nivelit kombëtar, rezulton se arritjet e nxënësve në provimin e maturës janë **më të larta** krahasuar me arritjet vjetore.

Nxënëset femra kanë arritje më të larta se nxënësit meshkuj

- Edhe në provimin e maturës për Lëndën e Gjuhës së Huaj, vajzat dallohen për arritje mesatare më të larta krahasuar me arritjet mesatare të djemve, si në sistemin publik edhe në sistemin privat.
- Por, nëse krahasojmë diferencat që ekzistojnë mes arritjeve të nxënësve në provimin e maturës me arritjet vjetore, rezulton se, për vajzat diferenca arrin vlerën 0.8 notë, ndërsa për djemtë diferenca arrin vlerën 1.19 notë.

Nxënësit në qytet kanë arritje shumë më të larta se nxënësit e fshatit

- Arritjet e nxënësve në nivel kombëtar sipas elementëve të urbanizimit fshat/qytet, tregojnë se ka diferenca mes arritjeve të nxënësve që kanë ndjekur shkollën në qytet kundrejt atyre të fshatit.
- Mesatarja e pikëve të nxënësve të qytetit rezulton të jetë rreth 7 pikë më e lartë ndaj nxënësve të fshatit, kur ndërkohë, vlerat e shmangies mesatare për pikët e fituara në test për të dyja kategoritë, janë pothuajse në të njëjtat vlera. Ekzistenca e diferencës prej 5.5 pikësh në mesataren e pikëve pasqyrohet edhe në diferencën që ekziston me rreth 0.94 notë mes dy kategorive.
- Nga të dhënat e Tabelës G-1, rezulton se, për të gjitha kategoritë fshat/qytet, femra/meshkuj dhe publik/privat, arritjet mesatare të nxënësve në provimin e maturës janë ndjeshëm më të larta kundrejt arritjeve vjetore të tyre.
- **Tabela G-2** paraqet arritjet mesatare të nxënësve sipas profilit të shkollës së ndjekur, si dhe sipas llojit të shkollës publik/privat, për Lëndën e Gjuhës së Huaj.
 - Nga të dhënat rezulton se, mes arritjeve mesatare të nxënësve në sistemin publik me atë privat, kemi të njëjtën situatë krahasuese të shpjeguar më lart.
 - Në ndryshim nga Lëndët e Matematikës, si dhe Letërsisë e Gjuhës Shqipe, ashtu dhe siç pritej, arritjet më të larta në Lëndën e Gjuhës së Huaj, në nivel kombëtar, janë arritur nga nxënësit e Shkollave të Gjuhëve të Huaja dhe Seksioni 2 Gjuhësh.
 - Të dhënat e Tabelës G-2 tregojnë se, nxënësit e profilit gjimnaz, në sistemin privat të edukimit kanë arritje relativisht më të larta (mesatarja e pikëve të këtyre nxënësve është 41.19 pikë) krahasuar me profilet e tjera, si në sistemin privat të edukimit, po ashtu edhe në sistemin publik të edukimit (mesatarja më e lartë e pikëve të fituara në sistemin publik i përket profilit të Shkollave të Gjuhëve të Huaja dhe Seksioni dy gjuhësh me 37.01 pikë).

Lloji i shkollës	Profili i shkollës	Pikët e fituara në test		Nota e Maturës		Nota vjetore	
		Mesatarja e pikëve	Shmangia mesatare	Nota mesatare	Shmangia mesatare	Nota mesatare	Shmangia mesatare
TOTAL	Gjimnaz	33.34	11.62	7.90	1.62	6.87	1.81
	Gjuhët e Huaja dhe Seksioni 2 gjuhësh	37.01	10.14	8.40	1.35	7.24	1.77
	Artistike; Koreografike, Sportive	29.03	10.43	7.35	1.45	6.31	1.52
	Teknike profesionale	26.36	10.93	6.81	1.43	5.98	1.42
	Gjimnaz -Me Kohë të Shkurtuar	20.99	9.48	6.23	1.34	5.54	0.86
PUBLIK	Gjimnaz	32.07	11.51	7.73	1.62	6.68	1.76
	Gjuhët e Huaja dhe Seksioni 2 gjuhësh	37.01	10.14	8.40	1.35	7.25	1.77
	Artistike; Koreografike, Sportive	29.03	10.43	7.35	1.45	6.31	1.52
	Teknike profesionale	24.79	10.03	6.59	1.29	5.76	1.22
	Gjimnaz -Me Kohë të Shkurtuar	18.24	8.55	5.83	1.22	5.26	0.60
PRIVAT	Gjimnaz	41.19	8.92	8.94	1.17	8.09	1.63
	Gjuhët e Huaja dhe Seksioni 2 gjuhësh	-	-	-	-	-	-
	Artistike; Koreografike, Sportive	-	-	-	-	-	-
	Teknike profesionale	39.93	8.80	8.69	1.16	7.91	1.59
	Gjimnaz -Me Kohë të Shkurtuar	28.28	7.81	7.27	1.05	6.24	0.99

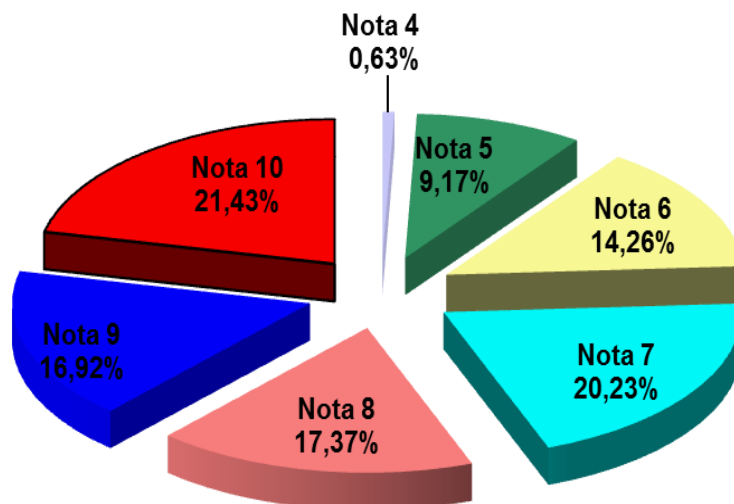
Më poshtë, **Tabela G-3** dhe **Tabela G-4** (si dhe Grafiku G-3 e Grafiku G-4) japin shpërndarjen e notave (në përqindje) të maturës dhe ato vjetore për lëndën e Gjuhës së Huaj.

Në provimin e maturës, në nivel kombëtar:

- kalueshmëria është 99.37%.
- nota mbizotëruese është Nota 10 me 21.43%.

Tabela G-3

Nr.	Shkollat e Mesme sipas profilit të studimeve	Shpërndarja e Notave të Provimit të Maturës (në %)						
		4	5	6	7	8	9	10
1	Gjimnaz	0.28%	5.66%	10.65%	16.38%	14.52%	15.12%	19.93%
2	Gjuhët e Huaja dhe Seksioni 2 gjuhësh	0.00%	0.07%	0.15%	0.30%	0.47%	0.58%	0.67%
3	Artistike, Koreografike, Sportive	0.00%	0.14%	0.17%	0.36%	0.27%	0.20%	0.11%
4	Teknike profesionale	0.07%	1.15%	1.62%	1.70%	1.13%	0.71%	0.63%
Në nivel kombëtar (dita)		0.35%	7.02%	12.58%	18.73%	16.38%	16.59%	21.33%
5	Gjimnaz -Me Kohë të Shkurtuar	0.28%	2.15%	1.68%	1.50%	0.99%	0.32%	0.10%
Në nivel kombëtar		0.63%	9.17%	14.26%	20.23%	17.37%	16.92%	21.43%



Grafiku G-3

Tabela G-4

Nr.	Shkollat e Mesme sipas profilit të studimeve	Shpërndarja e Notave Vjetore (në %)					
		5	6	7	8	9	10
1	Gjimnaz	27.70%	13.61%	10.55%	9.91%	10.27%	10.48%
2	Gjuhët Huaja dhe Seksioni 2 gjuhësh	0.53%	0.36%	0.31%	0.31%	0.41%	0.31%
3	Artistike, Koreografike, Sportive	0.53%	0.29%	0.16%	0.11%	0.08%	0.07%
4	Teknike profesionale	3.85%	1.31%	0.66%	0.54%	0.38%	0.26%
Në nivel kombëtar (dita)		32.60%	15.57%	11.68%	10.86%	11.15%	11.12%
5	Gjimnaz -Me Kohë të Shkurtuar	4.51%	1.49%	0.74%	0.20%	0.05%	0.01%
Në nivel kombëtar		37.12%	17.06%	12.43%	11.07%	11.20%	11.14%

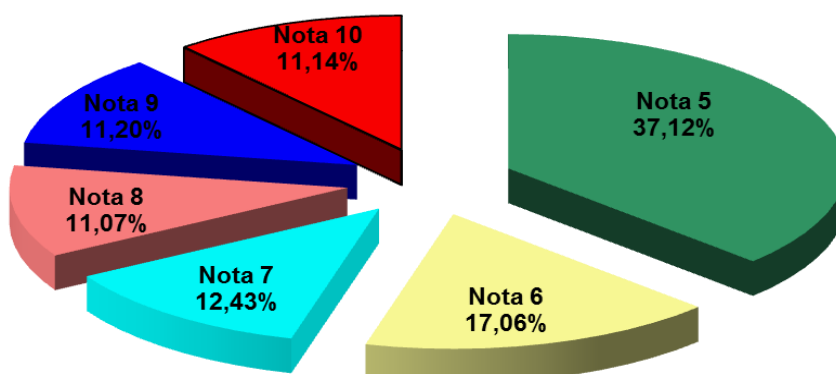


Tabela G-4

- Referuar notave vjetore, shihet se kemi një shpërndarje pothuajse uniforme mes notave 7, 8, 9 e 10, ku përqindjet e tyre janë pothuajse në vlera të përafërta. Shuma e tyre arrin në afërsisht 45% të totalit.

- Ndërsa, përqindja e nxënësve të vlerësuar me notën 5 gjatë vitit shkollor arrin vlerat e rreth 38% të totalit të nxënësve.

Të dhëna mbi përqindjet e notave në nivel kombëtar sipas urbanizimit fshat/qytet, dhe gjinisë femra/meshkuj për provimin e Maturës 2014 dhe arritjet Vjetore 2014, për lëndën e Gjuhës së Huaj janë dhënë në formë tabelore dhe grafike, përkatësisht në Tabelën G-5 dhe Tabelën G-6.

Tabela G-5 tregon se përqindja e nxënësve që kanë marrë notën 10 në provimin e Maturës është 21.43% e totalit të nxënësve, kur ndërkohë përqindja e nxënësve të vlerësuar me notën 10 gjatë procesit mësimor është 11.14% .

Nga të dhënat e Tabelës G-5 dhe Tabelës G-6, si dhe grafikëve përkatës, për Lëndën e Gjuhës së Huaj, rezulton se:

- numri i nxënësve të vlerësuar me notën 5 në provimin e maturës është pothuajse 4 herë më i vogël referuar numrit të nxënësve të vlerësuar me notën 5 në procesin mësimor,
 - numri i nxënësve në qytet i vlerësuar me notën 4 në provimin e maturës është i njëjtë me numrin e nxënësve në fshat të vlerësuar po me notën 4. (edhe pse numri i nxënësve që ndjekin shkollat në fshat është më i vogël krahasuar me numrin e nxënësve që ndjekin shkollat në qytet),
 - përqindja e mbetësve në provimin e maturës për kategorinë “meshkuj” është më e lartë se sa për kategorinë “femra”,
 - në notat 8, 9 e 10 të rezultateve të provimit të maturës, vihet re përqindja dominuese e kategorisë “femra” kundrejt kategorisë së “meshkujve”.
- **Tabela G-7** jep të dhëna mbi shkallën e **paqëndrueshmërisë** së rezultateve Vjetore 2014 (për të cilat nxënësit janë vlerësuar gjatë gjithë vitit shkollor 2013-2014) të krahasuara me rezultatet e marra në provimin e Maturës 2014, për lëndën e Gjuhës së Huaj. (Për leximin e të dhënave të Tabelës G-7 referoju Tabelave L-7 dhe M-7 përkatësisht për lëndët e Letërsisë dhe Gjuhës Shqipe, si dhe Matematikës.)
- Nga Tabela G-7, del në dukje fakti, që një përqindje e nxënësve, të cilët janë vlerësuar gjatë vitit shkollor me notën 5 e 6, në provimin e maturës kanë arritur të marrin vlerësimin 7, 8, 9 dhe 10.
 - Nga 37.12% e nxënësve që gjatë vitit shkollor janë vlerësuar me notën 5, vetëm 7.7% e tyre kanë mbajtur po atë notë në provimin e maturës. Ndërsa, prej tyre, rezulton që në provimin e maturës kanë marrë edhe vlerësime me mbi 2, 3 apo më shumë nota.

Përqindjet e notave në nivel kombëtar

GJUHË E HUAJ

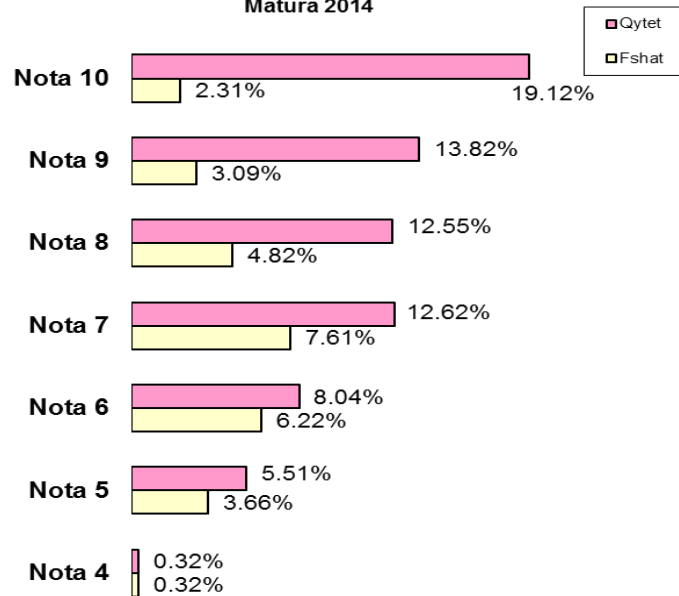
Matura 2014

Nota	Urbanizimi		Gjithsej
	Fshat	Qytet	
Nota 4	0.32%	0.32%	0.63%
Nota 5	3.66%	5.51%	9.17%
Nota 6	6.22%	8.04%	14.26%
Nota 7	7.61%	12.62%	20.23%
Nota 8	4.82%	12.55%	17.37%
Nota 9	3.09%	13.82%	16.92%
Nota 10	2.31%	19.12%	21.43%

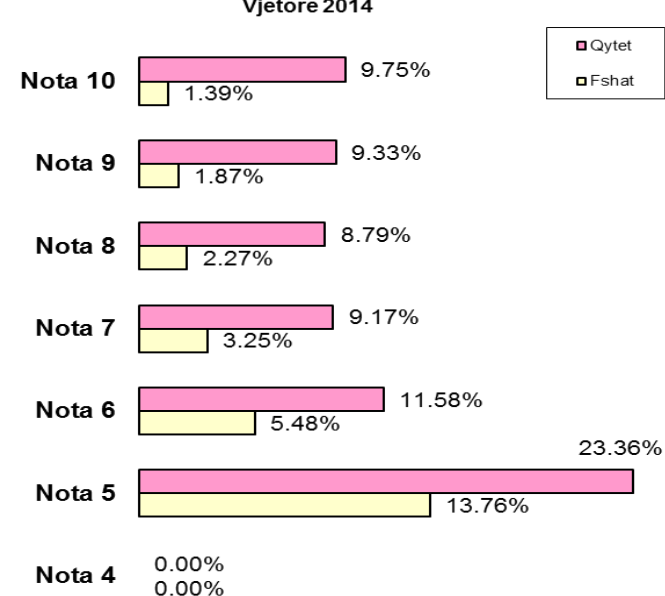
Vjetore 2014

Nota	Urbanizimi		Gjithsej
	Fshat	Qytet	
Nota 4	0.00%	0.00%	0.00%
Nota 5	13.76%	23.36%	37.12%
Nota 6	5.48%	11.58%	17.06%
Nota 7	3.25%	9.17%	12.43%
Nota 8	2.27%	8.79%	11.07%
Nota 9	1.87%	9.33%	11.20%
Nota 10	1.39%	9.75%	11.14%

Përqindjet e notave sipas urbanizimit
Matura 2014



Përqindjet e notave sipas urbanizimit
Vjetore 2014



Përqindjet e notave në nivel kombëtar
GJUHE E HUAJ

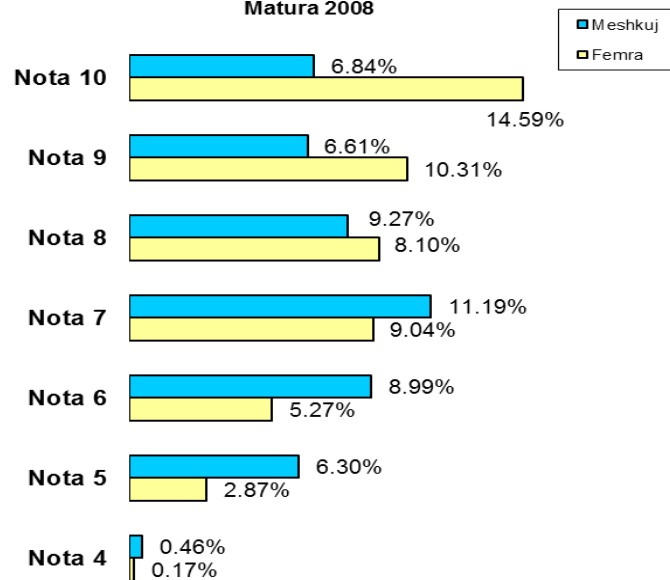
Matura 2014

Nota	Gjinia		Gjithsej
	Femra	Meshkuj	
Nota 4	0.17%	0.46%	0.63%
Nota 5	2.87%	6.30%	9.17%
Nota 6	5.27%	8.99%	14.26%
Nota 7	9.04%	11.19%	20.23%
Nota 8	9.27%	8.10%	17.37%
Nota 9	10.31%	6.61%	16.92%
Nota 10	14.59%	6.84%	21.43%

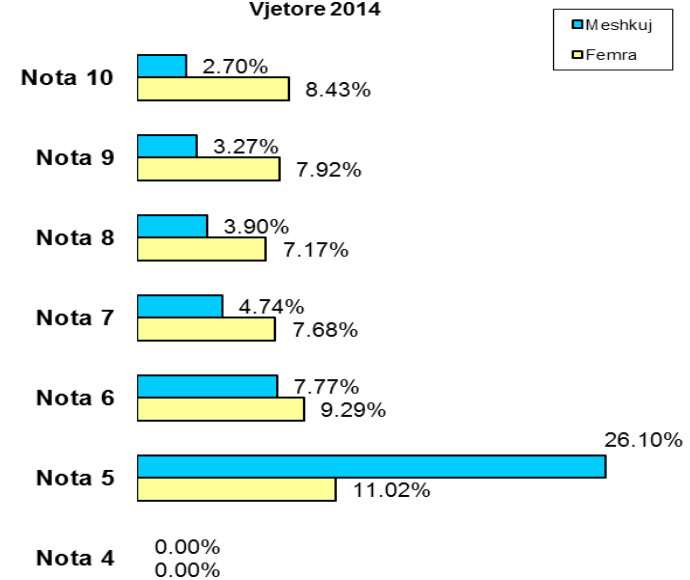
Vjetore 2014

Nota	Gjinia		Gjithsej
	Femra	Meshkuj	
Nota 4	0.00%	0.00%	0.00%
Nota 5	11.02%	26.10%	37.12%
Nota 6	9.29%	7.77%	17.06%
Nota 7	7.68%	4.74%	12.43%
Nota 8	7.17%	3.90%	11.07%
Nota 9	7.92%	3.27%	11.20%
Nota 10	8.43%	2.70%	11.14%

Përqindjet e notave sipas gjinisë
Matura 2008



Përqindjet e notave sipas gjinisë
Vjetore 2014



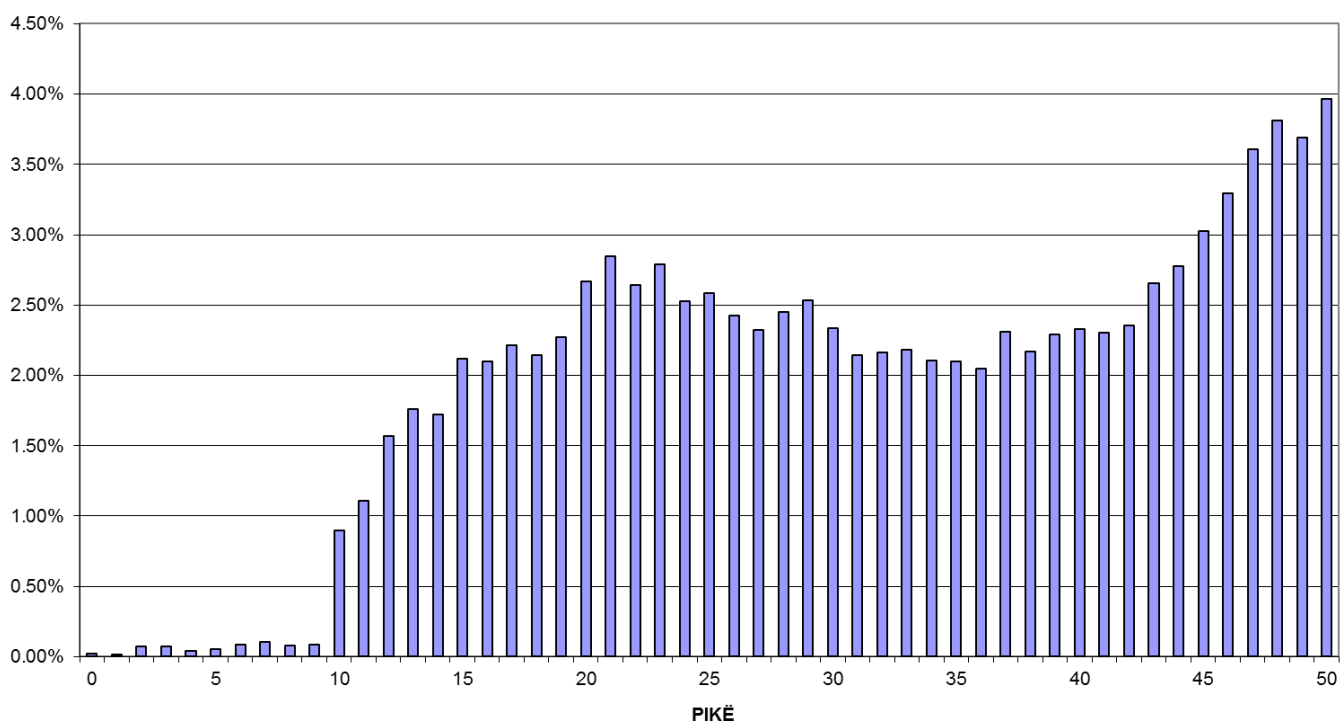
Notat vjetore (në %)		Notat e Provimit të Maturës – Gjuhë e Huaj (në %)						
		4	5	6	7	8	9	10
5	37.12%	0.58%	7.70%	10.37%	11.26%	5.31%	1.64%	0.26%
6	17.06%	0.05%	1.13%	2.66%	5.25%	4.62%	2.69%	0.66%
7	12.43%	0.01%	0.24%	0.83%	2.55%	3.68%	3.69%	1.43%
8	11.07%	0.00%	0.07%	0.30%	0.85%	2.43%	4.00%	3.41%
9	11.20%	0.00%	0.03%	0.08%	0.25%	1.02%	3.49%	6.32%
10	11.14%	0.00%	0.00%	0.01%	0.05%	0.31%	1.40%	9.35%
Gjithsej	100.00%	0.63%	9.17%	14.26%	20.23%	17.37%	16.92%	21.43%

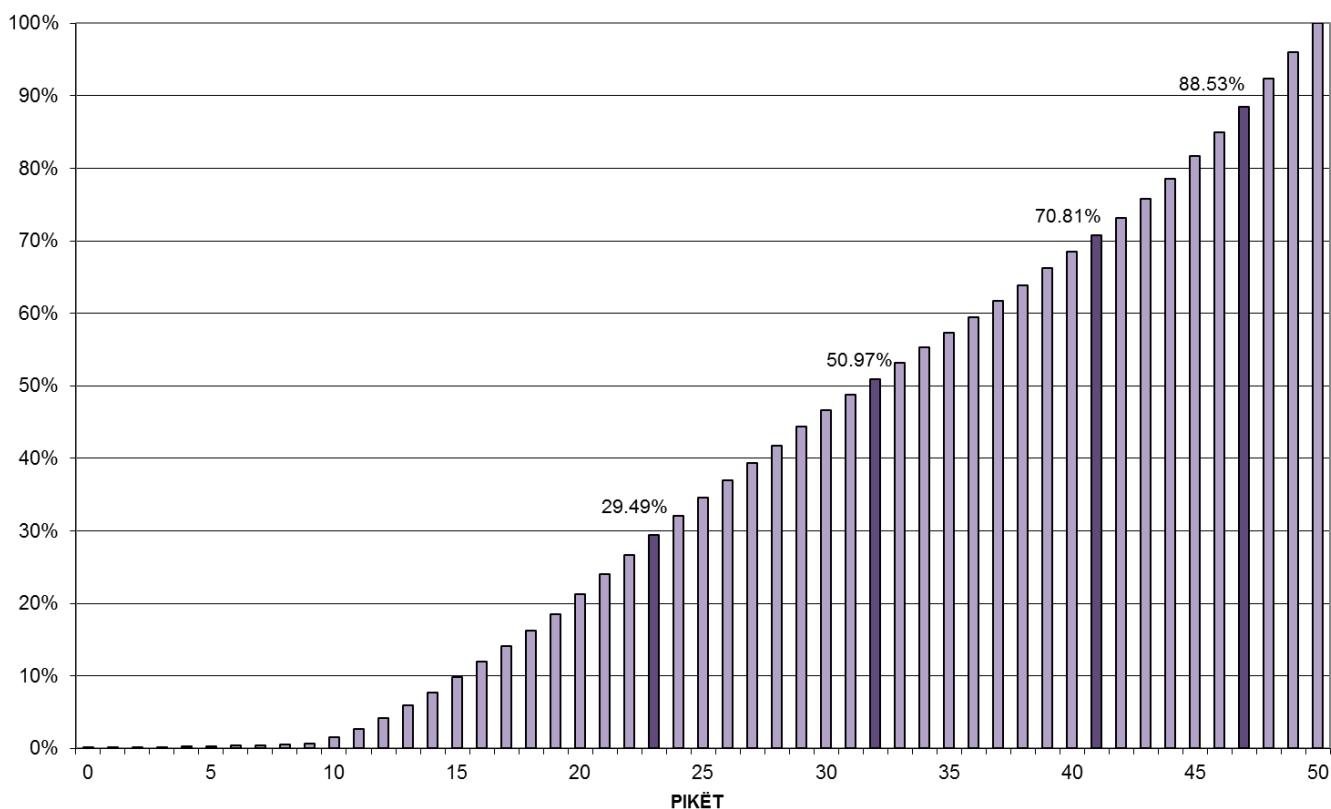
2) Faktorë që kanë ndikuar në rezultatet e provimit të Gjuhës së Huaj

- **Grafiku G-8** paraqet shpërndarjen normale të pikëve të fituara nga nxënësit në provimin e maturës 2014 në lëndën e Gjuhës së Huaj.
 - Grafiku tregon se, kemi një shpërndarje jo-normale të arritjeve të nxënësve, si dhe e zhvendosur në kahun e pikëve më të larta.
 - Përqindja e nxënësve që kanë grumbulluar 50 pikë arrin në rreth 4% të totalit të nxënësve.

Grafiku G-8

Shpërndarja GJUHE E HUAJ - 2014





- **Grafiku G-9** paraqet shpërndarjen kumulative të pikëve të fituara në provimin e Gjuhës së Huaj në Maturën 2014.
- Shihet se, në intervalin 47-50 pikë ndodhen rezultatet e 11.47% e totalit të nxënësve.
 - Po kështu, shihet se rreth 30% e nxënësve kanë marrë pikë që ndodhen në intervalin 0 – 23 pikë.
 - Një tregues kryesor është edhe fakti që 50.97 % e nxënësve kanë marrë pike që ndodhen në intervalin 0- 32 pikë. Pra 50% e nxënësve kanë marrë pikë që janë më shumë se gjysma e pikëve maksimale të testit (50 pikë).

Ndër faktorët që kanë ndikuar në rezultatet e nxënësve në provimin e maturës 2014, për lëndën e Gjuhës së Huaj janë:

- Testimi për herë të parë i kësaj lënde si provim i detyruar i Maturës Shtetërore;
- Shkalla e korrektesës së administrimit të mjediseve të provimit nuk ka qenë në nivelin e duhur;
- Programi mësimor dhe karakteristikat e testit;
- Ndjekja e kurseve private të gjuhëve të huaja;
- Cilësia e ndërtimit të testeve nga ana e mësuesve;
- Prania e fiktivitetit në vlerësimet vjetore.

3) *Arritjet e nxënësve në Gjuhën e Huaj - statistika krahasuese*

□ Tabelat e mëposhtme G-10, G-11, G-12 dhe G-13 japin informacion mbi:

- mesataren e pikëve të fituara në test dhe shmangien mesatare;
- notën mesatare në provimin e maturës dhe shmangien mesatare;
- notën mesatare vjetore dhe shmangien mesatare, në nivel DAR/ZA.

Të dhënat e **Tabelës G-10** tregojnë se:

- **12 DAR/ZA** kanë mesatare të pikëve të fituara në test nga nxënësit e tyre *mbi* vlerën e mesatares së pikëve në nivel kombëtar (32 pikë). Mesatarja më e lartë e pikëve të fituara në këtë lëndë është për nxënësit e DAR Tiranë Bashki me 38.81 pikë.
- **15 DAR/ZA** kanë mesatare të pikëve të fituara në test nga nxënësit e tyre *relativisht nën* vlerën e mesatares së pikëve në nivel kombëtar.
- **11 DAR/ZA** kanë mesatare të pikëve të fituara në test nga nxënësit e tyre *ndjeshëm nën* vlerën e mesatares së pikëve në nivel kombëtar. Mesatarja më e ulët e pikëve të fituara në këtë lëndë është për nxënësit e ZA Bulqizë me 23.50 pikë.

Të dhënat e tabelës **G-11** tregojnë se:

- **38 DAR/ZA** kanë arritje në provimin e maturës më të larta se arritjet vjetore. Këtu përmendim DAR Dibër, ku arritjet mesatare të nxënësve kanë një rritje në provimin e maturës me 1.37 notë krahasuar me arritjet mesatare vjetore. Më pas, renditen DAR/ZA: Tiranë Bashki, Kamzë, Lushnjë, Lezhë, etj.
- **22 DAR/ZA** kanë kalueshmëri 100% në provimin e maturës në lëndën e Gjuhës së Huaj.

Tabela G-12 jep informacion mbi notën mesatare në provimin e maturës në nivel DAR/ZA, për profilet e shkollave: gjimnaz; gjuhët e huaja dhe seksioni 2 gjuhësh; artistike, koreografike dhe sportive; tekniko-profesionale; gjimnaz me kohë të shkurtuar.

Në provimin e maturës **13 DAR/ZA** kanë arritje më të larta se nota mesatare në nivel kombëtar. Përsëri, nivelet më të ulëta të arritjeve mesatare në provimin e maturës i përkasin nxënësve të gjimnazit me kohë të shkurtuar.

Tabelat G-13 jep informacion mbi notën mesatare vjetore në nivel DAR/ZA, për profilet e shkollave: gjimnaz; gjuhët e huaja dhe seksioni 2 gjuhësh; artistike, koreografike dhe sportive; tekniko-profesionale; gjimnaz me kohë të shkurtuar.

Për arritjet vjetore, **17 DAR/ZA** kanë arritje më të larta se nota mesatare vjetore në nivel kombëtar.

Nr.	DAR / ZA	Pikët e fituara në test		Nota e Maturës		Nota Vjetore	
		Mesatarja e pikëve	Shmangia mesatare	Nota mesatare	Shmangia mesatare	Nota mesatare	Shmangia mesatare
1	Berat	29.95	12.28	7.43	1.67	6.66	1.79
2	Bulqizë	23.50	11.00	6.54	1.53	6.01	1.45
3	Delvinë	26.07	11.96	6.89	1.66	6.61	1.79
4	Devoll	29.51	11.93	7.37	1.63	6.93	2.01
5	Dibër	31.58	9.43	7.67	1.27	6.29	1.58
6	Durrës	30.43	12.03	7.50	1.62	6.54	1.70
7	Elbasan	30.30	11.69	7.48	1.63	6.44	1.73
8	Fier	33.66	11.01	7.95	1.46	6.89	1.78
9	Gramsh	28.68	10.07	7.30	1.35	6.44	1.59
10	Gjirokastrë	32.32	14.61	7.73	1.98	7.12	2.01
11	Has	30.32	9.47	7.53	1.25	6.85	1.84
12	Kamzë	30.16	10.19	7.49	1.37	6.23	1.56
13	Kavajë	33.32	10.17	7.92	1.36	6.78	1.70
14	Kolonjë	32.39	12.24	7.76	1.66	7.23	1.85
15	Korçë	29.38	13.32	7.34	1.82	6.64	1.78
16	Krujë	32.06	10.70	7.74	1.42	6.86	1.81
17	Kuçovë	31.05	10.59	7.61	1.42	6.56	1.69
18	Kukës	30.80	10.56	7.57	1.42	6.75	1.78
19	Kurbin	30.61	10.26	7.55	1.37	6.42	1.71
20	Lezhë	31.37	11.06	7.65	1.47	6.53	1.74
21	Librazhd	27.07	11.02	7.06	1.51	6.51	1.69
22	Lushnjë	34.16	9.75	8.03	1.28	6.94	1.73
23	Malësi e Madhe	26.99	11.90	7.03	1.64	6.04	1.45
24	Mallakastër	33.00	11.97	7.85	1.59	6.85	1.94
25	Mat	24.11	10.09	6.65	1.40	6.11	1.54
26	Mirditë	28.18	12.25	7.19	1.67	6.72	1.67
27	Peqin	31.83	11.82	7.68	1.67	6.74	1.69
28	Përmet	29.76	12.39	7.42	1.67	6.44	1.74
29	Pogradec	34.49	10.37	8.07	1.35	6.90	1.72
30	Pukë	26.29	9.53	7.07	1.33	6.12	1.47
31	Sarandë	34.65	12.71	8.05	1.73	7.08	1.80
32	Skrapar	24.63	13.07	6.80	1.77	5.94	1.57
33	Shkodër	33.44	11.26	7.88	1.50	6.38	1.68
34	Tepelenë	32.01	11.18	7.80	1.47	7.09	1.96
35	Tiranë bashki	38.81	12.01	8.68	1.66	7.42	1.37
36	Tiranë Qark	24.22	10.28	6.65	1.67	5.91	1.81
37	Tropojë	28.11	11.71	7.19	1.63	6.30	1.64
38	Vlorë	32.19	12.72	7.80	1.68	7.02	1.78

Nr.	DAR / ZA	Kalueshmëria në provimin e Maturës	Nota Mesatare	Nota Mesatare	Diferenca e Notës së Maturës me Vjetoren
			e Maturës (NM)	Vjetore (NV)	NM-NV
1	Berat	100.00%	7.43	6.66	0.78
2	Bulqizë	100.00%	6.54	6.01	0.53
3	Delvinë	100.00%	6.89	6.61	0.28
4	Devoll	100.00%	7.37	6.93	0.45
5	Dibër	99.56%	7.67	6.29	1.37
6	Durrës	99.72%	7.50	6.54	0.96
7	Elbasan	99.51%	7.48	6.44	1.04
8	Fier	98.84%	7.95	6.89	1.06
9	Gramsh	100.00%	7.30	6.44	0.85
10	Gjirokastrë	91.81%	7.73	7.12	0.61
11	Has	100.00%	7.53	6.85	0.68
12	Kamzë	99.62%	7.49	6.23	1.27
13	Kavajë	100.00%	7.92	6.78	1.14
14	Kolonjë	98.13%	7.76	7.23	0.53
15	Korçë	97.84%	7.34	6.64	0.71
16	Krujë	100.00%	7.74	6.86	0.88
17	Kuçovë	99.78%	7.61	6.56	1.05
18	Kukës	99.21%	7.57	6.75	0.82
19	Kurbin	100.00%	7.55	6.42	1.13
20	Lezhë	100.00%	7.65	6.53	1.12
21	Librazhd	98.80%	7.06	6.51	0.54
22	Lushnjë	100.00%	8.03	6.94	1.08
23	Malësi e Madhe	97.32%	7.03	6.04	0.98
24	Mallakastër	100.00%	7.85	6.85	1.00
25	Mat	100.00%	6.65	6.11	0.54
26	Mirditë	100.00%	7.19	6.72	0.47
27	Peqin	100.00%	7.68	6.74	0.94
28	Përmet	100.00%	7.42	6.44	0.98
29	Pogradec	100.00%	8.07	6.90	1.17
30	Pukë	100.00%	7.07	6.12	0.95
31	Sarandë	98.22%	8.05	7.08	0.96
32	Skrapar	100.00%	6.80	5.94	0.85
33	Shkodër	100.00%	7.88	6.38	1.49
34	Tepelenë	100.00%	7.80	7.09	0.72
35	Tiranë bashki	99.86%	8.68	7.42	1.25
36	Tiranë Qark	96.26%	6.65	5.91	0.74
37	Tropojë	100.00%	7.19	6.30	0.89
38	Vlorë	99.22%	7.80	7.02	0.78
Republika		99.36%	7.71	6.71	1

AGJENCIA KOMBËTARE E PROVIMEVE

Tabela G-12

Nr.	DAR/ZA	Gjimnazi	Gjuhët e huaja & Seksioni 2 gjuhësh	Artistike, Koreografike, Sportive	Teknike Profesionale	Gjimnaz- me kohe të shkurtuar	LËNDA: GJUHË E HUAJ		
		Nota Mesatare	Nota Mesatare	Nota Mesatare	Nota Mesatare	Nota Mesatare	Nota Mesatare e Maturës		Diferenca
		(NM)	(NM)	(NM)	(NM)	(NM)	(NM)	(NMk)	(NM-NMk)
1	Berat	7.86	7.32	7.77	6.14	5.33	7.43	7.71	-0.28
2	Bulqizë	6.54					6.54	7.71	-1.17
3	Delvinë	6.68			7.40		6.89	7.71	-0.82
4	Devoll	7.37					7.37	7.71	-0.34
5	Dibër	7.77	8.42		7.87	6.30	7.67	7.71	-0.04
6	Durrës	7.75	8.36	6.58	6.26	7.21	7.50	7.71	-0.21
7	Elbasan	7.65	7.79	7.07	5.81	6.67	7.48	7.71	-0.23
8	Fier	8.11		7.24	6.43	5.57	7.95	7.71	0.24
9	Gramsh	7.30					7.30	7.71	-0.41
10	Gjirokastrë	8.07	8.11	5.14	4.82	5.37	7.73	7.71	0.02
11	Has	7.53					7.53	7.71	-0.18
12	Kamzë	7.55			7.05		7.49	7.71	-0.22
13	Kavajë	8.03		7.20	7.06	8.00	7.92	7.71	0.21
14	Kolonjë	7.76					7.76	7.71	0.05
15	Korçë	7.72	7.79	7.63	5.93	5.52	7.34	7.71	-0.37
16	Krujë	7.82			6.32	6.23	7.74	7.71	0.03
17	Kuçovë	7.71			5.97	7.67	7.61	7.71	-0.10
18	Kukës	7.71			7.22	6.18	7.57	7.71	-0.14
19	Kurbin	7.55					7.55	7.71	-0.16
20	Lezhë	7.82	8.09	7.11	7.39	6.49	7.65	7.71	-0.06
21	Librazhd	7.07			6.45		7.06	7.71	-0.65
22	Lushnjë	8.15			6.62	7.50	8.03	7.71	0.32
23	Malësi e Madhe	7.03					7.03	7.71	-0.68
24	Mallakastër	7.85					7.85	7.71	0.14
25	Mat	6.67				6.50	6.65	7.71	-1.06
26	Mirditë	7.34			5.93		7.19	7.71	-0.52
27	Peqin	7.68					7.68	7.71	-0.03
28	Përmet	7.54				5.35	7.42	7.71	-0.29
29	Pogradec	8.19			6.20		8.07	7.71	0.36
30	Pukë	7.07					7.07	7.71	-0.64
31	Sarandë	8.31			6.13	5.80	8.05	7.71	0.34
32	Skrapar	8.06			6.52	5.43	6.80	7.71	-0.91
33	Shkodër	8.13	8.84	7.52	6.78	6.63	7.88	7.71	0.17
34	Tepelenë	7.83				5.45	7.80	7.71	0.09
35	Tiranë bashki	8.78	8.87	8.10	8.20	7.14	8.68	7.71	0.97
36	Tiranë Qark	7.21			7.70	5.04	6.65	7.71	-1.06
37	Tropojë	8.08				5.68	7.19	7.71	-0.52
38	Vlorë	7.96		6.28	5.84	7.10	7.80	7.71	0.09

RAPORT PUBLIK MBI ARRITJET E NXËNËSVE - MATURA SHITETËRORE 2014

Tabela G-13

Nr.	DAR/ZA	Gjimnazi	Gjuhete e huaja & Seksioni 2 gjuhesh	Artistike, Koreografike, Sportive	Teknike Profesionale	Gjimnaz- me kohe te shkurtuar	LËNDA: GJUHË E HUAJ					
		Nota Mesatare	Nota Mesatare	Nota Mesatare	Nota Mesatare	Nota Mesatare	Nota Mesatare Vjetore		Diferenca			
		(NV)	(NV)	(NV)	(NV)	(NV)	(NV)	(NVk)	(NV-NVk)			
1	Berat	7.04	6.11	6.50	5.51	5.00	6.66	6.71	-0.05			
2	Bulqizë	6.01					6.01	6.71	-0.70			
3	Delvinë	6.44					6.61	6.71	-0.10			
4	Devoll	6.93					6.93	6.71	0.22			
5	Dibër	6.41					7.07	6.02	5.12	6.29	6.71	-0.42
6	Durrës	6.79	7.71	5.65	5.44	6.14	6.54	6.71	-0.17			
7	Elbasan	6.55	6.76	6.64	5.40	5.03	6.44	6.71	-0.27			
8	Fier	7.03					6.89	6.71	0.18			
9	Gramsh	6.44					6.44	6.71	-0.27			
10	Gjirokastër	7.32					8.13	5.86	5.04	5.00	7.12	6.71
11	Has	6.85					6.85	6.71	0.14			
12	Kamzë	6.23					6.19	6.23	6.71	-0.48		
13	Kavajë	6.86					6.50	6.09	7.30	6.78	6.71	0.07
14	Kolonjë	7.23					7.23	6.71	0.52			
15	Korçë	6.97	7.18	7.55	5.29	5.04	6.64	6.71	-0.07			
16	Krujë	6.91					6.86	6.71	0.15			
17	Kuçovë	6.76					5.37	5.92	6.56	6.71	-0.15	
18	Kukës	6.85					7.02	5.45	6.75	6.71	0.04	
19	Kurbin	6.42					6.42	6.71	-0.29			
20	Lezhë	6.66	6.74	6.13	6.34	5.74	6.53	6.71	-0.18			
21	Librazhd	6.54					6.51	6.71	-0.20			
22	Lushnjë	6.99					5.92	7.01	6.94	6.71	0.23	
23	Malësi e Madhe	6.04					6.04	6.71	-0.67			
24	Mallakastër	6.85					6.85	6.71	0.14			
25	Mat	6.25					5.00	6.11	6.71	-0.60		
26	Mirditë	6.82					5.84	6.72	6.71	0.01		
27	Peqin	6.74					6.74	6.71	0.03			
28	Përmet	6.53					5.00	6.44	6.71	-0.27		
29	Pogradec	7.00					5.48	6.90	6.71	0.19		
30	Pukë	6.12					6.12	6.71	-0.59			
31	Sarandë	7.31	5.35	5.36	7.08	6.71	0.37					
32	Skrapar	6.86	5.52	5.01	5.94	6.71	-0.77					
33	Shkodër	6.54	6.66	5.90	6.00	5.18	6.38	6.71	-0.33			
34	Tepelenë	7.12	5.00	7.09	6.71	0.38						
35	Tiranë bashki	7.62	7.67	6.75	6.57	5.71	7.42	6.71	0.71			
36	Tiranë Qark	6.18					6.44	5.18	5.91	6.71	-0.80	
37	Tropojë	6.78					5.48	6.30	6.71	-0.41		
38	Vlorë	7.18					6.08	5.52	5.97	7.02	6.71	0.31

IV. Lëndët me Zgjedhje

Arritjet Mesatare të Nxënësve

Informacion mbi arritjet e nxënësve në lëndët me zgjedhje të Maturës Shtetërore 2014 paraqitet në tabelat që pasojnë. Në këtë material janë përlogaritur arritjet mesatare të nxënësve për lëndët me zgjedhje që janë përzgjedhur nga një numër i konsiderueshëm nxënësish. Tabela Z-1 paraqet listën e lëndëve me zgjedhje, numrin përkatës të nxënësve të testuar në çdo lëndë me zgjedhje, si dhe kalueshmërinë përkatëse.

Niveli i kalueshmërisë në këto lëndë me zgjedhje është përgjithësisht i lartë, duke përjashtuar këtu lëndët Biologji bërthamë me kalueshmëri 66.40%, si dhe Gjeografi e thelluar me kalueshmëri 60.34%. Kujtojmë se pikët maksimale të çdo testi të Lëndëve me Zgjedhje janë 40 pikë.

Pothuajse në të gjitha lëndët me zgjedhje, vajzat kanë arritje më të larta se djemtë, kjo si rrjedhojë e mënyrës sistematike të të mësuarit nga ana e tyre, si dhe ndikimit të faktorëve të fuqishëm motivues për vazhdimin e studimeve të larta universitare.

Tabela Z-1

Nr.	Lënda e Provimit me zgjedhje	Numri i nxënësve që morën pjesë në provim			Kalueshmëria në provim (në %)
		Total	Publik	Privat	
1	Qytetari	22047	19763	2284	96.69%
2	Sociologji	1610	1286	324	92.98%
3	Kimi bërthamë	813	661	152	90.77%
4	Kimi e thelluar	579	413	166	97.41%
5	Histori bërthamë	7806	7056	750	72.23%
6	Histori e thelluar	553	504	49	83.40%
7	Gjeografi bërthamë	9880	9272	608	73.35%
8	Gjeografi e thelluar	411	387	24	60.34%
9	Fizikë bërthamë	762	579	183	96.90%
10	Fizikë e thelluar	461	371	90	98.90%
11	Ekonomi bërthamë	4077	3336	741	90.40%
12	Ekonomi e thelluar	2123	1744	379	96.10%
13	Biologji bërthamë	2952	2564	388	66.40%
14	Biologji e thelluar	4414	3756	658	92.00%
15	Anglisht	11852	9221	2631	96.70%
16	Frëngjisht	289	275	14	94.46%
17	Italisht	1965	1404	561	94.81%

Informacioni i paraqitur për lëndët me zgjedhje përmban këta tregues:

- Mesatarja e pikëve të fituara në testim;
 - Nota mesatare e Maturës (NM);
 - Shmangia standarde - *shmangia mesatare e të dhënave nga mesatarja e tyre*
- Të dhënat për lëndën me zgjedhje të **Qytetarisë** (tabela e mëposhtme) tregojnë se:
- Mesatarja e pikëve të fituara në testim nga nxënësit është 20.47 pikë, pothuajse sa gjysma e pikëve maksimale të testit.
 - Arritjet mesatare të nxënësve në sistemin publik janë në të njëjtin nivel me arritjet mesatare të nxënësve në sistemin privat.
 - Nxënësit që ndjekin shkollën në qytet kanë rezultate më të larta kundrejt nxënësve të fshatit.

Situatë të ngjashme me lëndën e qytetarisë kemi edhe për lëndët e **Sociologjisë, e Kimi bërthamë.**

Lënda: Qytetari

Urbanizimi	Gjinia	Pikët e fituara në test		Nota e Maturës	
		Mesatarja e pikëve	Shmangia mesatare	Nota mesatare	Shmangia mesatare
Total	Femra	23.02	6.59	6.96	1.23
	Meshkuj	18.25	6.80	6.10	1.20
	Total	20.47	7.11	6.50	1.29
Qytet	Femra	23.79	6.57	7.11	1.23
	Meshkuj	19.12	6.77	6.25	1.21
	Total	21.28	7.07	6.64	1.29
Fshat	Femra	21.50	6.35	6.67	1.17
	Meshkuj	16.42	6.49	5.78	1.12
	Total	18.82	6.91	6.20	1.22
Publik total		20.44	7.10	6.49	1.28
Privat total		20.71	7.21	6.54	1.31

Lënda: Sociologji

Urbanizimi	Gjinia	Pikët e fituara në test		Nota e Maturës	
		Mesatarja e pikëve	Shmangia mesatare	Nota mesatare	Shmangia mesatare
Total	Femra	22.53	8.91	6.90	1.63
	Meshkuj	16.60	8.61	5.85	1.51
	Total	20.42	9.25	6.53	1.67
Qytet	Femra	23.20	8.90	7.02	1.64
	Meshkuj	16.91	8.65	5.90	1.52
	Total	20.87	9.32	6.61	1.68
Fshat	Femra	18.64	7.89	6.19	1.40
	Meshkuj	13.69	7.66	5.35	1.30
	Total	17.34	8.13	5.97	1.42
Publik total		20.48	9.14	6.53	1.65
Privat total		20.19	9.66	6.50	1.72

Lënda: Kimi bërthamë

Urbanizimi	Gjinia	Pikët e fituara në test		Nota e Maturës	
		Mesatarja e pikëve	Shmangia mesatare	Nota mesatare	Shmangia mesatare
Total	Femra	20.74	8.81	6.59	1.58
	Meshkuj	16.41	8.56	5.83	1.47
	Total	19.41	8.96	6.36	1.58
Qytet	Femra	21.22	8.71	6.67	1.57
	Meshkuj	17.25	8.57	5.97	1.50
	Total	20.01	8.86	6.46	1.58
Fshat	Femra	18.80	8.96	6.26	1.55
	Meshkuj	13.37	7.79	5.35	1.24
	Total	17.04	8.96	5.97	1.52
Publik total		19.26	8.98	6.33	1.58
Privat total		20.02	8.87	6.45	1.59

- Të dhënat për lëndën me zgjedhje **Kimi e thelluar** tregojnë se:
- Mesatarja e pikëve të fituara në testim nga nxënësit është 25.24 pikë, që përbën një nivel relativisht të lartë.
 - Arritjet mesatare të nxënësve në sistemin publik janë nën nivelin e arritjeve mesatare të nxënësve në sistemin privat.
 - Nxënësit që ndjekin shkollën në qytet kanë rezultate më të larta kundrejt nxënësve të fshatit.

Lënda: Kimi e thelluar

Urbanizimi	Gjinia	Pikët e fituara në test		Nota e Maturës	
		Mesatarja e pikëve	Shmangia mesatare	Nota mesatare	Shmangia mesatare
Total	Femra	25.77	7.52	7.50	1.41
	Meshkuj	23.64	8.24	7.12	1.48
	Total	25.24	7.76	7.40	1.44
Qytet	Femra	25.89	7.49	7.52	1.40
	Meshkuj	23.89	8.18	7.16	1.47
	Total	25.40	7.72	7.43	1.43
Fshat	Femra	24.39	7.74	7.24	1.43
	Meshkuj	20.92	8.34	6.59	1.55
	Total	23.52	8.03	7.08	1.49
Publik total		24.63	7.46	7.28	1.39
Privat total		26.76	8.27	7.70	1.51

- Të dhënat për lëndën me zgjedhje **Histori bërthamë** tregojnë se:
- Mesatarja e pikëve të fituara në testim nga nxënësit është 12.63 pikë, që përbën një nivel të ulët të arritur nga nxënësit.
 - Arritjet mesatare të nxënësve në sistemin publik janë pothuajse në nivelin e arritjeve mesatare të nxënësve në sistemin privat.

Të njëjtën situatë kemi edhe për lëndën Histori e thelluar.

Lënda: Histori bërthamë

Urbanizimi	Gjinia	Pikët e fituara në test		Nota e Maturës	
		Mesatarja e pikëve	Shmangia mesatare	Nota mesatare	Shmangia mesatare
Total	Femra	14.26	7.95	5.46	1.33
	Meshkuj	11.50	7.02	5.02	1.11
	Total	12.63	7.54	5.20	1.22
Qytet	Femra	14.42	7.66	5.47	1.30
	Meshkuj	12.06	6.75	5.09	1.09
	Total	13.06	7.25	5.25	1.20
Fshat	Femra	14.00	8.40	5.45	1.37
	Meshkuj	10.71	7.31	4.93	1.13
	Total	11.98	7.91	5.13	1.26
Publik total		12.64	7.54	5.21	1.22
Privat total		12.50	7.55	5.17	1.25

Lënda: Histori e thelluar

Urbanizimi	Gjinia	Pikët e fituara në test		Nota e Maturës	
		Mesatarja e pikëve	Shmangia mesatare	Nota mesatare	Shmangia mesatare
Total	Femra	16.73	8.43	5.88	1.45
	Meshkuj	14.08	7.87	5.45	1.27
	Total	15.72	8.33	5.72	1.40
Qytet	Femra	16.58	8.72	5.86	1.50
	Meshkuj	14.32	8.09	5.50	1.30
	Total	15.69	8.55	5.72	1.44
Fshat	Femra	17.14	7.64	5.93	1.33
	Meshkuj	13.27	7.08	5.29	1.16
	Total	15.83	7.68	5.72	1.31
Publik total		16.15	8.14	5.78	1.38
Privat total		11.31	8.96	5.07	1.46

- Të dhënat për lëndët me zgjedhje **Gjeografi bërthamë** dhe **Gjeografi e thelluar** tregojnë se:
- mesatarja e pikëve të fituara në testim nga nxënësit janë 11.30 pikë dhe 9.95 pikë, që janë nivele shumë të ulëta arritjesh për nxënësit.
 - arritjet mesatare të nxënësve në sistemin publik janë mbi nivelin e arritjeve mesatare të nxënësve në sistemin privat.

Lënda: Gjeografi bërthamë

Urbanizimi	Gjinia	Pikët e fituara në test		Nota e Maturës	
		Mesatarja e pikëve	Shmangia mesatare	Nota mesatare	Shmangia mesatare
Total	Femra	12.51	5.89	5.14	0.94
	Meshkuj	10.46	5.25	4.81	0.80
	Total	11.30	5.61	4.94	0.87
Qytet	Femra	12.64	5.73	5.14	0.93
	Meshkuj	11.09	5.10	4.89	0.81
	Total	11.71	5.41	4.99	0.87
Fshat	Femra	12.37	6.05	5.13	0.95
	Meshkuj	9.76	5.34	4.72	0.78
	Total	10.86	5.79	4.89	0.88
Publik total		11.35	5.62	4.95	0.87
Privat total		10.48	5.49	4.82	0.86

Lënda: Gjeografi e thelluar

Urbanizimi	Gjinia	Pikët e fituara në test		Nota e Maturës	
		Mesatarja e pikëve	Shmangia mesatare	Nota mesatare	Shmangia mesatare
Total	Femra	10.98	5.73	4.88	0.93
	Meshkuj	8.97	5.04	4.59	0.75
	Total	9.95	5.48	4.73	0.85
Qytet	Femra	10.83	5.58	4.84	0.92
	Meshkuj	8.76	5.06	4.57	0.75
	Total	9.68	5.40	4.69	0.84
Fshat	Femra	11.13	5.89	4.91	0.93
	Meshkuj	9.30	4.98	4.63	0.75
	Total	10.31	5.58	4.79	0.87
Publik total		10.03	5.52	4.74	0.86
Privat total		8.67	4.72	4.55	0.70

- Të dhënat për lëndët me zgjedhje **Fizikë bërthamë** dhe **Fizikë e thelluar** tregojnë se:
- mesatarja e pikëve të fituara në testim nga nxënësit janë 27.02 pikë dhe 31.78 pikë, që janë nivele të larta për nxënësit.
- Këto nivele të larta të arritjeve të nxënësve shpjegohen me faktin se, këto lëndë përgjithësisht, janë zgjedhur nga nxënësit më të mirë të sistemit tonë, në nivel kombëtar.
- Arritjet mesatare të nxënësve në sistemin publik janë mbi nivelin e arritjeve mesatare të nxënësve në sistemin privat.

Lënda: Fizikë bërthamë

Urbanizimi	Gjinia	Pikët e fituara në test		Nota e Maturës	
		Mesatarja e pikëve	Shmangia mesatare	Nota mesatare	Shmangia mesatare
Total	Femra	28.27	9.71	7.97	1.79
	Meshkuj	25.90	10.58	7.56	1.91
	Total	27.02	10.24	7.75	1.87
Qytet	Femra	29.00	9.37	8.10	1.74
	Meshkuj	26.26	10.37	7.62	1.88
	Total	27.55	10.01	7.85	1.83
Fshat	Femra	22.26	10.34	6.91	1.86
	Meshkuj	22.63	11.77	6.99	2.11
	Total	22.44	11.09	6.95	1.99
Publik total		27.04	10.21	7.77	1.85
Privat total		26.97	10.33	7.71	1.90

Lënda: Fizikë e thelluar

Urbanizimi	Gjinia	Pikët e fituara në test		Nota e Maturës	
		Mesatarja e pikëve	Shmangia mesatare	Nota mesatare	Shmangia mesatare
Total	Femra	33.46	6.89	8.93	1.27
	Meshkuj	29.81	9.77	8.26	1.77
	Total	31.78	8.54	8.62	1.56
Qytet	Femra	33.64	6.83	8.96	1.26
	Meshkuj	29.79	9.80	8.25	1.77
	Total	31.85	8.56	8.63	1.56
Fshat	Femra	30.67	7.25	8.44	1.36
	Meshkuj	30.38	9.00	8.34	1.67
	Total	30.57	7.91	8.40	1.48
Publik total		32.14	8.22	8.69	1.49
Privat total		30.30	9.60	8.34	1.78

- Të dhënat për lëndët me zgjedhje **Ekonomi bërthamë** dhe **Ekonomi e thelluar** tregojnë se:
- mesatarja e pikëve të fituara në testim nga nxënësit janë 20.53 pikë dhe 22.15 pikë, që janë nivele mesatare të arritjeve të nxënësve.
 - arritjet mesatare të nxënësve në sistemin publik janë pothuajse në nivelin e arritjeve mesatare të nxënësve në sistemin privat.

Lënda: Ekonomi bërthamë

Urbanizimi	Gjinia	Pikët e fituara në test		Nota e Maturës	
		Mesatarja e pikëve	Shmangia mesatare	Nota mesatare	Shmangia mesatare
Total	Femra	22.03	9.22	6.82	1.66
	Meshkuj	18.58	9.25	6.21	1.62
	Total	20.53	9.39	6.56	1.68
Qytet	Femra	23.13	9.13	7.03	1.66
	Meshkuj	19.57	9.23	6.38	1.64
	Total	21.56	9.34	6.74	1.68
Fshat	Femra	18.00	8.39	6.09	1.46
	Meshkuj	14.40	8.09	5.49	1.35
	Total	16.53	8.46	5.85	1.45
Publik total		20.25	9.40	6.51	1.67
Privat total		21.78	9.21	6.77	1.66

Lënda: Ekonomi e thelluar

Urbanizimi	Gjinia	Pikët e fituara në test		Nota e Maturës	
		Mesatarja e pikëve	Shmangia mesatare	Nota mesatare	Shmangia mesatare
Total	Femra	24.07	7.87	7.18	1.46
	Meshkuj	19.35	8.71	6.32	1.56
	Total	22.15	8.54	6.83	1.56
Qytet	Femra	24.20	7.91	7.20	1.47
	Meshkuj	19.76	8.80	6.40	1.58
	Total	22.41	8.57	6.88	1.57
Fshat	Femra	22.97	7.41	6.97	1.37
	Meshkuj	16.19	7.24	5.72	1.26
	Total	20.11	8.07	6.44	1.46
Publik total		22.27	8.58	6.85	1.57
Privat total		21.61	8.34	6.73	1.52

- Të dhënat për lëndët me zgjedhje **Biologji bërthamë** dhe **Biologji e thelluar** tregojnë se:
- mesatarja e pikëve të fituara në testim nga nxënësit janë 12.80 pikë dhe 19.64 pikë.
 - arritjet mesatare të nxënësve në sistemin publik janë ndjeshëm nën nivelin e arritjeve mesatare të nxënësve në sistemin privat.

Lënda: Biologji bërthamë

Urbanizimi	Gjinia	Pikët e fituara në test		Nota e Maturës	
		Mesatarja e pikëve	Shmangia mesatare	Nota mesatare	Shmangia mesatare
Total	Femra	14.70	8.88	5.57	1.50
	Meshkuj	9.48	7.24	4.76	1.12
	Total	12.80	8.69	5.27	1.42
Qytet	Femra	16.78	8.98	5.91	1.55
	Meshkuj	10.72	7.75	4.94	1.23
	Total	14.62	9.04	5.56	1.52
Fshat	Femra	11.47	7.66	5.04	1.24
	Meshkuj	7.68	5.99	4.50	0.87
	Total	10.05	7.31	4.83	1.14
Publik total		12.29	8.50	5.19	1.38
Privat total		16.19	9.15	5.81	1.57

Lënda: Biologji e thelluar

Urbanizimi	Gjinia	Pikët e fituara në test		Nota e Maturës	
		Mesatarja e pikëve	Shmangia mesatare	Nota mesatare	Shmangia mesatare
Total	Femra	21.04	8.90	6.63	1.61
	Meshkuj	16.02	8.88	5.77	1.53
	Total	19.64	9.18	6.39	1.64
Qytet	Femra	22.09	8.95	6.82	1.63
	Meshkuj	17.27	9.08	5.98	1.59
	Total	20.79	9.24	6.59	1.67
Fshat	Femra	17.55	7.78	6.00	1.36
	Meshkuj	12.65	7.33	5.21	1.18
	Total	16.03	7.97	5.76	1.35
Publik total		18.75	8.89	6.23	1.57
Privat total		24.74	9.11	7.31	1.68

□ Të dhënat për lëndën me zgjedhje Gjuhë Angleze tregojnë se:

- mesatarja e pikëve të fituara në testim nga nxënësit është 23.05 pikë, që përbën një nivel mesatar për nxënësit për këtë lëndë.
- arrijtet mesatare të nxënësve në sistemin publik janë ndjeshëm nën nivelin e arrijteve mesatare të nxënësve në sistemin privat.

Lënda: Gjuhë Angleze

Urbanizimi	Gjinia	Pikët e fituara në test		Nota e Maturës	
		Mesatarja e pikëve	Shmangia mesatare	Nota mesatare	Shmangia mesatare
Total	Femra	24.67	7.97	7.29	1.48
	Meshkuj	20.93	8.57	6.61	1.55
	Total	23.05	8.44	6.99	1.55
Qytet	Femra	25.34	7.84	7.41	1.47
	Meshkuj	21.42	8.49	6.70	1.54
	Total	23.60	8.37	7.09	1.54
Fshat	Femra	21.32	7.74	6.66	1.41
	Meshkuj	17.60	8.37	6.02	1.46
	Total	19.92	8.18	6.42	1.46
Publik total		22.53	8.22	6.89	1.50
Privat total		24.87	8.95	7.34	1.65

Pikët e fituara në test

Nota e Maturës

Lënda: Gjuhë Italiane

Urbanizimi	Gjinia	Pikët e fituara në test			
		Mesatarja e pikëve	Shmangia mesatare	Nota mesatare	Shmangia mesatare
Total	Femra	22.12	8.33	6.82	1.52
	Meshkuj	18.57	8.44	6.2	1.48
	Total	20.6	8.56	6.55	1.54
Qytet	Femra	22.4	8.42	6.87	1.54
	Meshkuj	18.66	8.48	6.21	1.48
	Total	20.79	8.64	6.59	1.55
Fshat	Femra	19.85	7.26	6.4	1.28
	Meshkuj	17.64	8.13	6.02	1.44
	Total	18.96	7.68	6.25	1.36
Publik total		20.61	8.45	6.55	1.51
Privat total		20.57	8.9	6.56	1.6

Të dhënat për lëndën me zgjedhje **Gjuhë Italiane** tregojnë se:

- mesatarja e pikëve të fituara në testim nga nxënësit është 20.6 pikë, që përbën një nivel mesatar për nxënësit për këtë lëndë.
- arritjet mesatare të nxënësve në sistemin publik janë thuajse të njëjta me nivelin e arritjeve mesatare të nxënësve në sistemin privat.

Të dhënat për lëndën me zgjedhje **Gjuhë Frënge** tregojnë se:

- mesatarja e pikëve të fituara në testim nga nxënësit është 23.7 pikë, që përbën një nivel mesatar për nxënësit për këtë lëndë.
- arritjet mesatare të nxënësve në sistemin publik janë më të larta me nivelin e arritjeve mesatare të nxënësve në sistemin privat.

Lënda: Gjuhë Frënge

Urbanizimi	Gjinia	Pikët e fituara në test			
		Mesatarja e pikëve	Shmangia mesatare	Nota mesatare	Shmangia mesatare
Total	Femra	23.97	8.64	7.17	1.57
	Meshkuj	22.38	9.04	6.87	1.67
	Total	23.7	8.71	7.12	1.59
Qytet	Femra	23.86	9.01	7.16	1.63
	Meshkuj	22.57	8.6	6.91	1.59
	Total	23.62	8.93	7.12	1.62
Fshat	Femra	24.33	7.38	7.22	1.39
	Meshkuj	21.38	11.7	6.7	2.16
	Total	23.97	7.97	7.15	1.49
Publik total		23.81	8.75	7.15	1.59
Privat total		21.36	7.89	6.66	1.49